

**КРАСНОДАРСКИЙ КРАЙ  
МУНИЦИПАЛЬНОЕ КАЗЕННОЕ  
УЧРЕЖДЕНИЕ  
«ЦЕНТР РАЗВИТИЯ ОБРАЗОВАНИЯ  
И ОЦЕНКИ КАЧЕСТВА»**

352900, Краснодарский край, г. Армавир,  
ул. Розы Люксембург, д. 146

E-mail: cro\_37243@mail.ru

Тел.: (86137) 3-56-97

ОГРН 1162375057525

ИНН 2372019020, КПП 237201001

17.09.2025 № 01-08/1175

На № \_\_\_\_\_ от \_\_\_\_\_

Начальнику управления образования  
администрации муниципального  
образования город Армавир

Мирчук Т.В.

О результатах аттестации  
педагогических работников  
в 2024-2025 учебном году

Уважаемая Тамара Владимировна!

Во исполнение приказа управления образования администрации муниципального образования город Армавир от 26 августа 2024 года № 663 «Об организации аттестации педагогических работников и руководителей образовательных организаций муниципального образования город Армавир в 2024-2025 учебном году», направляем Вам информационно-аналитическую справку по результатам работы по подготовке и проведению аттестации педагогических работников и руководителей образовательных организаций муниципального образования город Армавир в 2024-2025 учебном году (прилагается).

По результатам аттестации 2024-2025 учебного года педагогическим работникам установлены квалификационные категории:

высшая – 226 чел.(205 чел. в 2023-2024 уч. году);

первая – 132 чел. (109 чел. в 2023-2024 уч. году);

педагог-наставник - 1 чел.

Таким образом, общее количество педагогических работников, успешно прошедших аттестационные процедуры, составило 358 чел., что на 10,8% выше, чем в 2023-2024 учебном году.

По итогам 2024-2025 учебного года доля педагогов, имеющих квалификационные категории, составила 67,6% (65,7%-в 2023-2024 учебном году), в том числе:

43,8% педагогов имеют высшую (новые) квалификационные категории;

23,8% - первую квалификационную категорию;

11,5% - соответствие занимаемой должности;

21,1% педагогов не подлежат аттестации.

Следует отметить, что в образовательных организациях 85,7% педагогов, подлежащих аттестации, имеют квалификационные категории.

В 2024-2025 учебном году 47 педагогов аттестовано по «льготе», т.е. на основе сведений о результатах профессиональной деятельности, предоставленных педагогом, подписанных руководителем образовательной организации и направленных в аттестационную комиссию МОН и МП Краснодарского края. В 2023-2024 учебном году таких педагогов было 31 человек (на 34,0% меньше, чем в текущем учебном году).

В соответствии с п. 8.4.4. Отраслевого соглашения по организациям, находящимся в ведении министерства образования, науки и молодежной политики Краснодарского края на 2025-2027 годы с февраля 2025 года стало возможным установление педагогическим работникам той же квалификационной категории без ограничения срока ее действия, если они имели ее по состоянию на 1 сентября 2023 г., только на основании поданного ими заявления, в том числе, если такое заявление подано до окончания срока действия квалификационной категории и независимо от того, в каком субъекте Российской Федерации квалификационная категория была установлена.

С февраля по май 2025 года 44 педагога воспользовались возможностью пройти аттестации в «упрощенном режиме» т. е. подав заявление и прикрепив к нему формы, содержащие только обязательные результаты профессиональной деятельности.

Результаты аттестации педагогических работников будут обсуждены на инструктивно-методическом семинаре для ответственных за подготовку и проведение аттестации педагогов в образовательных организациях в сентябре 2025 года.

Приложение: в электронном виде

Директор Центра



О.В. Мартынова

Таисия Ивановна Левачева  
(886137) 3-47-05

**Информационно-аналитическая справка  
по результатам работы по подготовке и проведению  
аттестации педагогических работников и руководителей  
образовательных организаций муниципального образования  
город Армавир в 2024-2025 учебном году**

Тенденции развития российского образования, его модернизация, инновационное развитие в соответствии с профессиональными стандартами во многом определили новые требования к личности педагогического работника. Мировое сообщество нуждается в «новом учителе», который владеет принципиально новыми компетенциями, позволяющими строить свою профессионально-педагогическую деятельность с самыми разными возрастными категориями. Педагог XXI века - творец в самых различных сферах педагогической деятельности: опытный технолог, организатор, обязательно стремящийся к подведению итогов своей работы, обобщению своего опыта. Педагогу XXI века нужно быть специалистом высшего уровня по своему предмету, имеющим глубокие знания в рамках учебной программы и за ее пределами. Педагог XXI века должен идти в ногу со временем: использовать в своей работе инновации, различные методики. Но прежде всего он должен быть человеком с большой буквы.

На протяжении многих лет аттестация является действенным инструментом, позволяющим дать объективную оценку профессиональной деятельности педагога. Данная процедура несет в себе идею, которую должен осознавать каждый педагог: повышая уровень квалификации, повышаешь уровень профессиональных качеств и знаний.

Подготовка к аттестации стимулирует педагогического работника соответствовать требованиям, предъявляемым сегодня к компетентным специалистам.

В процессе аттестации не только диагностируется уровень профессиональной компетентности педагогов, но и определяются перспективные направления их деятельности.

Подготовка и проведение аттестации педагогических работников образовательных организаций муниципального образования город Армавир осуществлялись в соответствии с действующими федеральными и региональными нормативными документами:

приказом Министерства просвещения Российской Федерации от 24 марта 2023 № 196 «Об утверждении Порядка проведения аттестации педагогических работников организаций, осуществляющих образовательную деятельность»

приказом МОН и МП КК от 18 мая 2021 г. № 1614 «Об утверждении Положения об аттестационной комиссии министерства образования, науки и молодежной политики Краснодарского края для проведения аттестации

педагогических работников организаций, осуществляющих образовательную деятельность, в целях установления квалификационной категории»;

письмом МОН и МП КК от 11 сентября 2023 г. № 47-01-13-17455/23 «О направлении измерительных материалов по аттестации педагогических работников»;

приказом ГБУКК «Центр сопровождения образования» (далее – ГБУКК ЦСО) от 07 сентября 2023 года № 98 «Об утверждении Технологической схемы организации и проведения аттестации педагогических работников организаций, осуществляющих образовательную деятельность, в целях установления квалификационной категории» и другими документами различного уровня, регламентирующими процедуру аттестации педагогических работников.

Отделом сопровождения аттестации педагогических работников ГБУКК ЦСО были разработаны различные инструктивные и методические материалы, благодаря которым значительно облегчена процедура заполнения форм, содержащих данные о результатах профессиональной деятельности педагогических работников образовательных организаций Краснодарского края, аттестуемых по различным должностям в целях установления квалификационной категории (первой, высшей); даны методические рекомендации по аттестации льготной категории педагогических работников образовательных организаций Краснодарского края в целях установления квалификационной категории (первой, высшей; представлены: информационный бюллетень «Аттестация педагогов на Кубани. Коротко о важном» и информационная листовка «Документы, подтверждающие активное участие педагога в работе методического объединения образовательной организации», и т.д.

В целях повышения качества подготовки и проведения аттестации педагогов для участников аттестационных процедур подготовлены документы:

приказ управления образования администрации муниципального образования город Армавир (далее – УО) от 2 мая 2023 года № 314 «О повышении эффективности работы в образовательных организациях муниципального образования город Армавир по подготовке и проведению аттестации педагогических работников»;

приказ управления образования администрации муниципального образования город Армавир (далее - приказ УО) от 18 августа 2024 года № 661 «О подготовке к аттестации педагогических работников образовательных организаций в 2024-2025 учебном году»;

приказ УО от 26 августа 2024 года № 663 «Об организации аттестации педагогических работников и руководителей образовательных организаций муниципального образования город Армавир в 2024-2025 учебном году»;

приказ УО от 17 марта 2025 года № 166 «О проведении мониторингового исследования качества работы образовательной организации по сопровождению аттестации педагогических работников с целью подтверждения соответствия занимаемой должности»;

приказ УО от 16 апреля 2025 года № 223 «Об итогах мониторингового исследования качества работы образовательной организации по сопровождению аттестации педагогических работников с целью

подтверждения соответствия занимаемой должности»

утвержден план работы по подготовке к аттестации педагогических работников на 2024-2025 учебный год.

Подготовлены и направлены в образовательные организации образцы документов для организации и проведению аттестации педагогов с целью подтверждения соответствия занимаемой должности.

Проведены мероприятия:

инструктивно-методическое совещание «О результатах аттестации педагогических работников в 2023-2024 учебном году и задачах на 2024-2025 учебный год»;

совещание «Об особенностях аттестации педагогических работников образовательных организаций МО город Армавир в 2024-2025 учебном году»;

вебинар «Об аттестации педагогических работников в «упрощённом режиме»;

мониторинги по вопросам аттестации:

мониторинг результатов аттестации педагогических работников в 2024-2025 учебном году;

мониторинг наличия квалификационных категорий у педагогических работников образовательных организаций по итогам 2024-2025 учебного года;

мониторинговое исследование «Качество работы образовательной организации по сопровождению аттестации педагогических работников с целью подтверждения соответствия занимаемой должности».

В соответствии с п. 22 приказа МОН и МП КК от 18 мая 2021 г. № 1614 «Об утверждении Положения об аттестационной комиссии министерства образования, науки и молодежной политики Краснодарского края для проведения аттестации педагогических работников организаций, осуществляющих образовательную деятельность» в целях установления квалификационной категории», с целью подготовки педагогов к аттестации на установление квалификационных категорий, организации и проведения аттестации с целью подтверждения соответствия занимаемой должности в каждой образовательной организации приказом руководителя назначен ответственный за подготовку и проведение аттестации педагогов (далее – ответственный за аттестацию педагогов).

Кроме того, в рамках реализации плана работы по организации аттестации педагогических работников (далее – план работы) оказана адресная помощь вновь назначенным ответственным за аттестацию педагогов (СОШ № № 11, 12, 15, 16, 17, «Казачья»; ДОУ № № 2, 4, 7, 10, 14, 21, 39, 42, 50; ДО СШ № 2, ДО СШ по футболу).

В соответствии с планом работы особое внимание уделено:

информационно-разъяснительной работе вопросам подготовки к аттестации среди ответственных за аттестацию педагогов в образовательных организациях;

своевременному ознакомлению ответственных за аттестацию с новыми нормативными документами, регламентирующими подготовку и проведение аттестации педагогических работников, в частности, новыми Измерительными материалами для оценки профессиональной деятельности педагогических

работников организаций Краснодарского края, осуществляющих образовательную деятельность, при проведении аттестации в целях установления квалификационной категории (первой, высшей) и Формами для заполнения данных о результатах профессиональной деятельности педагогического работника ОО Краснодарского края, аттестуемого в целях установления квалификационной категории (первой, высшей);

оформлению сведений о результатах профессиональной деятельности педагогов, аттестующихся по льготе (имеющих государственные награды, почетные звания, ведомственные знаки отличия и иные награды, полученные за достижения в педагогической деятельности, либо являющихся призерами конкурсов профессионального мастерства педагогических работников и т.д.) в целях установления первой или высшей квалификационной категории;

предоставлению информации по результатам аттестации педагогических работников;

индивидуальному и консультационному сопровождению всех участников аттестационных процедур;

качественному заполнению данных о результатах профессиональной деятельности педагога, грамотному и своевременному размещению их на сайте образовательной организации.

Оказание практической помощи педагогам, организация методического сопровождения аттестуемых в межаттестационный период и внутренний аудит документов, подтверждающих результативность профессиональной деятельности педагога на этапе подачи заявлений, в значительной степени определили успешность аттестации педагогических работников в 2024-2025 учебном году.

**Таблица № 1**

**Мониторинг результатов  
аттестации педагогических работников образовательных учреждений  
муниципального образования город Армавир за период 2015 -2025 г.г.**

<b>Учебный год Организации</b>	2015- 2016	2016- 2017	2017- 2018	2018- 2019	2019- 2020	2020- 2021	2021- 2022	2022- 2023	2023- 2024	2024- 2025
<b>С целью установления высшей/новых квалификационной категории</b>										
Общее количество аттестованных педагогических работников	122	130	182	151	172	159	140	198	205	226*
Педагогические работники ОО	89	77	96	79	99	103	77	103	104	120*
Педагогические работники ДОО	27	35	67	66	59	49	49	78	95	93
Педагогические работники ОДО	6	18	19	6	14	7	14	17	6	13
<b>С целью установления первой квалификационной категории</b>										
Общее количество аттестованных	184	138	151	119	103	124	103	126	109	132

педагогических работников										
Педагогические работники ОО	79	72	70	42	49	68	50	60	53	53
Педагогические работники ДОО	95	52	65	76	47	50	44	62	52	58
Педагогические работники ОДО	10	14	16	1	7	6	9	4	4	21

Примечание:

ОО - общеобразовательные организации; ДОО – дошкольные образовательные организации; ОДО – организации дополнительного образования;

226\* - 225 пед.+1 педагог-наставник, 120\* - 119 пед.+1 педагог-наставник.

Мониторинг показывает, что у педагогов ОДО резко (в 3,4 раза) возросла активность участия в аттестационных процедурах.

С 1 сентября 2023 года у педагогических работников появилась возможность получить не только первую или высшую квалификационные категории, но и категории «педагог-методист» и «педагог-наставник» на основе показателей деятельности, не входящей в должностные обязанности, и при обязательном наличии высшей квалификационной категории.

Следует отметить, что текущем учебном году только 1 учитель (Кановка Н.Я., учитель химии и биология МБОУ-СОШ № 2) успешно прошёл аттестацию с целью установления новой квалификационной категории «педагог-наставник».

**Таблица № 2**

**Мониторинг результатов аттестации педагогов по итогам 2019-2023 учебных годов**

Учебный год	Количество аттестованных педагогов		
	общее	на высшую кв. категорию	на первую кв. категорию
2019-2020	275	172	103
2020-2021	283	159	124
2021-2022	243	140	103
2022-2023	324	198	126
2023-2024	319	205	109
2024-2025	<b>358</b>	<b>225</b>	<b>132</b>

В 2024-2025 учебном году наблюдается увеличение (на 10,9%) количества педагогов, успешно прошедших процедуру аттестации.

**Таблица № 3**

**Информация о педагогах, прошедших аттестацию в «упрощённом режиме» в 2025 году**

Тип ОО	ОО	ДОО	ОДО	ИТОГО

Месяц	Количество педагогов, аттестованных в «упрощённом режиме»						
	на первую категорию	на высшую категорию	на первую категорию	на высшую категорию	на первую категорию	на высшую категорию	
Февраль	1	4	2	5	0	1	<b>13</b>
Март	1	5	1	6	0	2	<b>15</b>
Апрель	0	3	0	3	0	1	<b>7</b>
Май	1	2	1	4	0	1	<b>9</b>
<b>Общий итог</b>	<b>3</b>	<b>14</b>	<b>4</b>	<b>18</b>	<b>0</b>	<b>5</b>	<b>44</b>

В соответствии с п. 8.4.4. Отраслевого соглашения по организациям, находящимся в ведении министерства образования, науки и молодежной политики Краснодарского края на 2025-2027 годы с февраля 2025 года стало возможным установление педагогическим работникам той же квалификационной категории без ограничения срока ее действия, если они имели ее по состоянию на 1 сентября 2023 г., только на основании поданного ими заявления, в том числе, если такое заявление подано до окончания срока действия квалификационной категории и независимо от того, в каком субъекте Российской Федерации квалификационная категория была установлена.

С февраля по май 2025 года 44 педагога воспользовались возможностью пройти аттестации в «упрощенном режиме» т. е. подав заявление и прикрепив к нему формы, содержащие только обязательные результаты профессиональной деятельности.

**Таблица № 4**

### Информация

**о количестве педагогических работников образовательных организаций  
МО город Армавир, аттестованных в 2024-2025 учебном году**

Категория, месяц аттестации Учреждения	Высшая										Первая										
	октябрь	ноябрь	декабрь	январь	февраль	март	апрель	май	июнь	Итого	октябрь	ноябрь	декабрь	январь	февраль	март	апрель	май	июнь	Итого	Общий итог
Гимназия № 1	4	0	0	0	0	1	0	0	0	<b>5</b>	1	0	0	0	0	0	0	0	0	<b>1</b>	<b>6</b>
СОШ № 2	1	2	0	0	3	1	0	0	2	<b>9</b>	1	0	0	0	0	1	0	0	0	<b>2</b>	<b>11</b>
СОШ № 3	1	2	1	3	1	2	1	0	1	<b>12</b>	0	0	0	0	0	0	1	0	0	<b>1</b>	<b>13</b>
СОШ № 4	0	2	0	2	0	0	1	0	0	<b>5</b>	0	0	0	0	0	0	0	0	1	<b>1</b>	<b>6</b>
СОШ № 5	0	0	0	0	2	0	0	0	0	<b>2</b>	0	0	0	0	0	0	0	0	0	<b>0</b>	<b>2</b>
СОШ № 6	0	0	0	0	0	1	0	0	0	<b>1</b>	0	0	0	0	0	0	0	0	0	<b>0</b>	<b>1</b>
СОШ № 7	1	0	3	0	1	0	0	0	2	<b>7</b>	0	0	0	0	0	0	2	0	1	<b>3</b>	<b>10</b>
СОШ № 8	2	1	0	1	0	0	0	0	0	<b>4</b>	0	0	0	0	0	0	0	1	0	<b>1</b>	<b>5</b>
СОШ № 9	0	1	2	1	1	1	1	0	0	<b>7</b>	0	0	0	2	0	1	0	0	0	<b>3</b>	<b>10</b>
СОШ № 10	1	0	0	1	0	0	2	0	1	<b>5</b>	0	0	0	0	0	0	1	0	2	<b>3</b>	<b>8</b>
лицей № 11	0	0	0	1	0	0	0	0	2	<b>3</b>	0	0	0	1	0	0	0	0	0	<b>1</b>	<b>4</b>
СОШ № 12	0	0	0	2	0	0	0	0	1	<b>3</b>	1	0	0	0	0	0	0	0	1	<b>2</b>	<b>5</b>
СОШ № 13	0	0	0	0	0	0	0	1	0	<b>1</b>	0	1	0	1	0	0	0	0	0	<b>2</b>	<b>3</b>
СОШ № 14	2	1	0	0	0	1	0	0	2	<b>6</b>	0	0	0	0	0	0	0	0	0	<b>0</b>	<b>6</b>



МАДОУ № 39	0	0	0	0	0	0	0	0	0	0	0	0	0	0	0	0	0	0	0	0	0
МБДОУ № 41	0	0	0	0	0	0	0	0	0	0	0	0	0	0	0	0	0	0	0	0	0
МАДОУ № 42	0	0	0	0	0	0	0	0	1	1	0	0	0	0	0	0	0	0	0	0	1
МАДОУ № 43	0	0	1	0	0	0	1	0	0	2	0	0	0	0	0	0	0	0	0	0	2
МАДОУ № 48	0	0	0	0	1	0	0	0	0	1	0	0	1	0	0	0	0	0	1	2	3
МАДОУ № 50	0	0	0	0	0	0	0	0	1	1	0	0	0	0	0	0	0	0	5	5	6
МАДОУ № 52	1	0	0	0	0	0	0	4	0	5	0	0	0	0	0	0	0	0	0	0	5
МБДОУ № 54	0	1	0	0	1	0	0	1	1	4	0	0	1	1	0	0	1	1	0	4	8
МБДОУ № 55	1	0	0	0	0	0	0	0	1	2	0	0	2	0	0	0	0	0	0	2	4
МБДОУ № 57	0	0	0	0	0	0	0	0	0	0	0	0	0	0	0	0	0	0	0	0	0
МАДОУ № 58	2	0	0	1	1	1	0	0	0	5	1	0	1	0	0	0	0	0	0	2	7
<b>ИТОГО ДОО</b>	<b>10</b>	<b>11</b>	<b>10</b>	<b>10</b>	<b>9</b>	<b>9</b>	<b>9</b>	<b>10</b>	<b>15</b>	<b>93</b>	<b>7</b>	<b>6</b>	<b>7</b>	<b>5</b>	<b>4</b>	<b>4</b>	<b>5</b>	<b>5</b>	<b>15</b>	<b>58</b>	<b>151</b>
<b>Общий итог</b>	<b>30</b>	<b>26</b>	<b>24</b>	<b>29</b>	<b>22</b>	<b>21</b>	<b>27</b>	<b>17</b>	<b>30</b>	<b>226</b>	<b>12</b>	<b>10</b>	<b>10</b>	<b>13</b>	<b>7</b>	<b>12</b>	<b>18</b>	<b>19</b>	<b>31</b>	<b>132</b>	<b>357</b>
<b>По льготе</b>	<b>5</b>	<b>3</b>	<b>3</b>	<b>8</b>	<b>8</b>	<b>5</b>	<b>3</b>	<b>0</b>	<b>6</b>	<b>41</b>	<b>0</b>	<b>0</b>	<b>0</b>	<b>1</b>	<b>0</b>	<b>1</b>	<b>1</b>	<b>2</b>	<b>1</b>	<b>6</b>	<b>47</b>

На основании данной информации можно сделать выводы:

10 и более педагогов СОШ №№ 2, 3, 7, 9, 17, 18, 25, «Развитие»; ДОУ № 18 успешно прошли аттестацию с целью установления квалификационных категорий;

активно участвовали в аттестационных процедурах педагоги гимназии № 1, СОШ №№ 4, 8, 10, 14, 19, 24, «Казачья»; ДОУ №№ 9, 12, 21, 23, 25, 54, 58; ЦНТТ, ДО СШШ;

значительно возросла активность участия в аттестации педагогических работников СОШ №№ 12, 15, 17, ДО СШ по футболу;

впервые участвовали в процедуре аттестации педагоги ДОУ № 50 и успешно её прошли (6 чел.);

Не принимали участия в аттестации 2024-2025 учебного года педагогические работники ООШ № 21, ДОУ №№ 10, 31, 39, 41, 57; ЦДЮТур.

**Таблица № 5**

**Результаты аттестации педагогических работников общеобразовательных организаций в 2024-2025 учебном году**

ОО	Общее количество педагогов, в т.ч. в/с	Общее количество аттестованных педагогов	Доля (%) аттестованных педагогов от общего их количества	Количество педагогов, аттестованных на высшую (новые*) категории	Доля (%) педагогов, аттестованных на высшую (новые*) категории от общего их количества	Количество педагогов, аттестованных на первую категорию	Доля (%) педагогов, аттестованных на первую категорию от общего их количества
Гимназия № 1	47	6	12,8%	5	10,6%	1	2,1%
СОШ № 2	38	11	28,9%	9	23,7%	2	5,3%
СОШ № 3	57	13	22,8%	12	21,1%	1	1,8%
СОШ № 4	74	6	8,1%	5	6,8%	1	1,4%
СОШ № 5	25	2	8,0%	2	8,0%	0	0,0%
СОШ № 6	28	1	3,6%	1	3,6%	0	0,0%
СОШ № 7	65	10	15,4%	7	10,8%	3	4,6%
СОШ № 8	33	5	15,2%	4	12,1%	1	3,0%

СОШ № 9	56	10	17,9%	7	12,5%	3	5,4%
СОШ № 10	30	8	26,7%	5	16,7%	3	10,0%
Лицей № 11	40	4	10,0%	3	7,5%	1	2,5%
СОШ № 12	46	5	10,9%	3	6,5%	2	4,3%
СОШ № 13	26	3	11,5%	1	3,8%	2	7,7%
СОШ № 14	34	6	17,6%	6	17,6%	0	0,0%
СОШ № 15	22	5	22,7%	3	13,6%	2	9,1%
ООШ № 16	18	2	11,1%	2	11,1%	0	0,0%
СОШ № 17	29	10	34,5%	6	20,7%	4	13,8%
СОШ № 18	67	13	19,4%	11	16,4%	2	3,0%
СОШ № 19	47	7	14,9%	3	6,4%	4	8,5%
СОШ № 20	41	4	9,8%	2	4,9%	2	4,9%
ООШ № 21	10	0	0,0%	0	0,0%	0	0,0%
СОШ № 23	54	5	9,3%	3	5,6%	2	3,7%
СОШ № 24	69	7	10,1%	4	5,8%	3	4,3%
СОШ № 25	36	9	25,0%	6	16,7%	3	8,3%
«Казачья»	40	7	17,5%	6	15,0%	1	2,5%
«Развитие»	23	10	43,5%	2	8,7%	8	34,8%
АКЛ	8	1	12,5%	1	12,5%	0	0,0%
«Новый путь»	15	2	13,3%	1	6,7%	1	6,7%
«Перспектива»	18	1	5,6%	0	0,0%	1	5,6%
<b>Итого</b>	<b>1096</b>	<b>173</b>	<b>15,8%</b>	<b>120</b>	<b>10,9%</b>	<b>53</b>	<b>4,8%</b>

По результатам мониторинга можно сделать выводы:

наиболее активными участниками аттестационных процедур стали педагоги СОШ № 17 (34,5%) и СОШ «Развитие (43,5%);

педагогические работники СОШ №№ 2, 3, 10, 15, 25 активно (20% и более) участвовали в аттестации с целью установления квалификационных категорий;

20% и более педагогов СОШ №№ 2, 3, 17 аттестованы с целью установления высшей/новой\* квалификационных категорий;

низкий (менее 10,0%) уровень участия педагогов в процедуре аттестации отмечается в СОШ №№ 4, 5, 6, 20, 23, «Перспектива».

**Таблица № 6**

**Результаты аттестации педагогических работников организаций дополнительного образования, аттестованных в 2024-2025 учебном году**

ОО	Общее количество педагогов, в т.ч. в/с	Общее количество аттестованных педагогов	Доля (%) аттестованных педагогов от общего количества	Количество педагогов, аттестованных на высшую категорию	Доля (%) педагогов, аттестованных на высшую категорию от общего количества педагогов	Количество педагогов, аттестованных на первую категорию	Доля (%) педагогов, аттестованных на первую категорию от общего количества педагогов
ДДЮТ	50	5	10,0%	2	4,0%	3	6,0%

ЦНТТ	21	6	28,6%	3	14,3%	3	14,3%
ЦДТ	13	2	15,4%	1	7,7%	1	7,7%
ЦДЮТур	11	0	0,0%	0	0,0%	0	0,0%
ДО СШ № 1	16	3	18,8%	1	6,3%	2	12,5%
ДО СШ № 2	16	3	18,8%	0	0,0%	3	18,8%
ДО СШШ	21	9	42,9%	5	23,8%	4	19,0%
ДО СШФ	14	5	35,7%	1	7,1%	4	28,6%
ДО СШ л/а	7	1	14,3%	0	0,0%	1	14,3%
<b>Итого</b>	<b>169</b>	<b>34</b>	<b>20,1</b>	<b>13</b>	<b>7,7</b>	<b>21</b>	<b>12,4</b>

По результатам мониторинга можно сделать выводы:  
наиболее активными участниками аттестационных процедур стали педагоги ДО СШ по шахматам (42,9%), ДО СШ по футболу (35,7%) и ЦНТТ (28,6%).

Педагоги ЦДЮТур не приняли участия в аттестации 2024-2025 учебного года.

**Таблица № 7**

### Результаты аттестации педагогических работников дошкольных образовательных организаций в 2024-2025 учебном году

ОО	Общее количество педагогов, в т.ч. в/с	Общее количество аттестованных педагогов	Доля (%) аттестованных педагогов от общего их количества	Количество педагогов, аттестованных на высшую категорию	Доля (%) педагогов, аттестованных на высшую категорию от общего их количества	Количество педагогов, аттестованных на первую категорию	Доля (%) педагогов, аттестованных на первую категорию от общего их количества
МБДОУ № 1	13	3	23,1%	2	15,4%	1	7,7%
МБДОУ № 2	6	1	16,7%	1	16,7%	0	0,0%
МАДОУ № 3	12	2	16,7%	1	8,3%	1	8,3%
МАДОУ № 4	16	3	18,8%	3	18,8%	0	0,0%
МАДОУ № 5	13	2	15,4%	1	7,7%	1	7,7%
МАДОУ № 6	18	4	22,2%	2	11,1%	2	11,1%
МАДОУ № 7	13	2	15,4%	0	0,0%	2	15,4%
МБДОУ № 8	13	5	38,5%	3	23,1%	2	15,4%
МАДОУ № 9	26	9	34,6%	7	26,9%	2	7,7%
МАДОУ № 10	14	0	0,0%	0	0,0%	0	0,0%
МАДОУ № 11	20	5	25,0%	4	20,0%	1	5,0%
МАДОУ № 12	16	7	43,8%	2	12,5%	5	31,3%
МБДОУ № 14	6	2	33,3%	0	0,0%	2	33,3%
МАДОУ № 15	15	2	13,3%	2	13,3%	0	0,0%
МАДОУ № 16	16	5	31,3%	2	12,5%	3	18,8%
МБДОУ № 17	10	1	10,0%	1	10,0%	0	0,0%
МАДОУ № 18	28	12	42,9%	6	21,4%	6	21,4%
МБДОУ № 19	10	3	30,0%	3	30,0%	0	0,0%
МБДОУ № 20	6	2	33,3%	2	33,3%	0	0,0%
МАДОУ № 21	23	9	39,1%	8	34,8%	1	4,3%
МАДОУ № 23	29	9	31,0%	8	27,6%	1	3,4%
МБДОУ № 24	13	2	15,4%	0	0,0%	2	15,4%
МАДОУ № 25	23	6	26,1%	4	17,4%	2	8,7%

МБДОУ № 26	7	2	28,6%	1	14,3%	1	14,3%
МАДОУ № 28	20	1	5,0%	1	5,0%	0	0,0%
МАДОУ № 29	26	4	15,4%	1	3,8%	3	11,5%
МАДОУ № 30	26	1	3,8%	1	3,8%	0	0,0%
МАДОУ № 31	10	0	0,0%	0	0,0%	0	0,0%
МБДОУ № 33	8	2	25,0%	1	12,5%	1	12,5%
МАДОУ № 35	14	4	28,6%	2	14,3%	2	14,3%
МАДОУ № 37	31	5	16,1%	3	9,7%	2	6,5%
МАДОУ № 39	6	0	0,0%	0	0,0%	0	0,0%
МБДОУ № 41	11	0	0,0%	0	0,0%	0	0,0%
МАДОУ № 42	12	1	8,3%	1	8,3%	0	0,0%
МАДОУ № 43	19	2	10,5%	2	10,5%	0	0,0%
МАДОУ № 48	11	3	27,3%	1	9,1%	2	18,2%
МАДОУ № 50	10	6	60,0%	1	10,0%	5	50,0%
МАДОУ № 52	14	5	35,7%	5	35,7%	0	0,0%
МБДОУ № 54	20	8	40,0%	4	20,0%	4	20,0%
МБДОУ № 55	12	4	33,3%	2	16,7%	2	16,7%
МБДОУ № 57	2	0	0,0%	0	0,0%	0	0,0%
МАДОУ № 58	25	7	28,0%	5	20,0%	2	8,0%
<b>Итого</b>	<b>643</b>	<b>151</b>	<b>23,5%</b>	<b>93</b>	<b>14,5%</b>	<b>58</b>	<b>9,0%</b>

По результатам мониторинга можно сделать выводы:

наиболее активными участниками аттестационных процедур стали педагоги ДОУ № 12 (43,8%), ДОУ № 18 (42,9%), ДОУ № 54 (40,0%);

в 19-и (45,2%) дошкольных образовательных организациях (ДОУ №№ 1, 6, 8, 9, 11, 14, 16, 19, 20, 21, 23, 25, 26, 33, 35, 48 52, 54, 58) от 20% до 40% педагогов успешно участвовали в аттестации 2024-2025 учебного года;

30% и более педагогических работников ДОУ №№ 19, 20, 21, 52 аттестованы с целью установления высшей квалификационной категории.

педагоги ДОУ №№ 10, 31, 39, 41 и 57 не приняли участия в аттестации 2024-2025 учебного года. Следует отметить, что в ДОУ № 41 аттестованы все педагоги, подлежащие аттестации.

**Таблица № 8**

**Информация  
о количестве педагогических работников образовательных организаций,  
аттестованных в 2024-2025 учебном году**

Первая квалификационная категория				Высшая квалификационная категория				Педагог-методист, педагог-наставник							
Всего	ОО	ДОО	ОДО	Всего	ОО	ДОО	ОДО	Всего	ОО	ДОО	ОДО				
<b>132</b>	53	58	21	<b>225</b>	119	93	13	<b>1</b>	1	0	<b>0</b>				
<b>Общий итог:</b>															
Всего аттестовано в 2024-2025 учебном году				ОО				ДОО				ОДО			
<b>358</b>				<b>173</b>				<b>151</b>				<b>34</b>			

В 2024-2025 учебном году в процедуре аттестации с целью установления квалификационных категорий приняли участие 18,8% (16,9% - в 2023-2024



	внутренних совместителе й)	ю				данной должности в данной организации	
Гимназия № 1	47	4	40	1	2	0	0
СОШ № 2	38	6	28	2	2	0	0
СОШ № 3	57	12	26	0	8	9	2
СОШ № 4	74	8	17	0	31	13	5
СОШ № 5	25	2	12	0	4	6	1
СОШ № 6	28	2	14	0	4	6	2
СОШ № 7	65	10	34	0	4	13	4
СОШ № 8	33	9	14	0	6	2	2
СОШ № 9	56	13	27	0	8	7	1
СОШ № 10	30	8	14	0	3	5	0
лицей № 11	40	4	15	1	5	13	2
СОШ № 12	46	5	10	0	11	19	1
СОШ № 13	26	8	9	0	2	6	1
СОШ № 14	34	12	14	0	0	8	0
СОШ № 15	22	7	4	0	6	4	1
ООШ № 16	18	2	9	0	0	7	0
СОШ № 17	29	4	9	0	8	6	2
СОШ № 18	67	7	50	0	2	8	0
СОШ № 19	47	16	18	0	4	7	2
СОШ № 20	41	14	19	0	4	3	1
ООШ № 21	10	3	1	0	3	1	2
СОШ № 23	54	22	11	0	16	5	0
СОШ № 24	69	16	13	1	12	21	6
СОШ № 25	36	11	17	0	0	7	1
«Казачья»	40	4	15	0	11	10	0
«Развитие»	23	8	7	0	0	6	2
АКЛ	8	2	2	0	1	3	0
«Новый путь»	15	4	5	0	2	3	1
«Перспектива»	18	5	3	0	5	3	2
<b>Итого ОО</b>	<b>1096</b>	<b>228</b>	<b>457</b>	<b>5</b>	<b>164</b>	<b>201</b>	<b>41</b>

На основании данной информации можно сделать вывод о том, что по итогам 2024-2025 года:

63,0% педагогических работников ОО имеют квалификационные категории (первая, высшая, новые\*);

20,8% - первую квалификационную категорию;

42,1% - высшую/новые\* квалификационные категории;

15,0% - соответствие занимаемой должности;

22,1% педагогов не подлежат аттестации.

Следует отметить, что в общеобразовательных организациях аттестовано 80,8% педагогов, подлежащих аттестации.

### Таблица № 11

## Информация о наличии квалификационных категорий у педагогических работников организаций дополнительного образования муниципального образования город Армавир

ОО	Всего педагогических работников (в т.ч. внутренних совместителей)	Из них имеют:					
		первую квалификационную категорию	высшую квалификационную категорию	педагог-методист, педагог - наставник	соответствие занимаемой должности	не подлежат аттестации	
						нет 2-х лет работы в данной должности в данной организации	д/о и др.
ДДЮТ	50	5	15	0	12	17	1
ЦНТТ	21	6	13	0	2	0	0
ЦДТ	13	4	1	0	6	2	0
ЦДЮТур	11	3	3	0	1	2	2
ДО СШ № 1	16	3	4	0	4	5	0
ДО СШ № 2	16	3	5	0	4	4	0
ДО СШШ	21	8	8	0	3	2	0
ДО СШФ	14	4	1	0	4	5	0
ДО СШ л/а	7	4	3	0	0	0	0
<b>Итого</b>	<b>169</b>	<b>40</b>	<b>53</b>	<b>0</b>	<b>36</b>	<b>36</b>	<b>4</b>

На основании данной информации можно сделать вывод о том, что по итогам 2024-2025 года:

55,0% педагогических работников ОДО имеют квалификационные категории (первая, высшая, новые\*);

23,7% - первую квалификационную категорию;

31,4% - высшую (новые\*) квалификационные категории;

21,3% - соответствие занимаемой должности;

23,7% педагогов не подлежат аттестации.

Следует отметить, что в ОДО аттестовано 72,1% педагогов, подлежащих аттестации.

## Таблица № 12

### Информация о наличии квалификационных категорий у педагогических работников дошкольных образовательных организаций муниципального образования город Армавир

ОО	Всего педагогических работников (в т.ч. внутренних совместителей)	Из них имеют:					
		первую квалификационную категорию	высшую квалификационную категорию	педагог-методист, педагог - наставник	соответствие занимаемой должности	не подлежат аттестации	
						нет 2-х лет работы в данной должности в данной организации	д/о и др.

						организации	
МБДОУ № 1	13	3	7	0	0	3	0
МБДОУ № 2	6	4	2	0	0	0	0
МАДОУ № 3	12	2	5	0	0	5	0
МАДОУ № 4	16	2	5	0	1	8	0
МАДОУ № 5	13	5	6	0	0	2	0
МАДОУ № 6	18	8	6	0	0	2	2
МАДОУ № 7	13	3	9	0	0	1	0
МБДОУ № 8	13	4	6	0	0	3	0
МАДОУ № 9	26	6	17	0	1	2	0
МАДОУ № 10	14	5	3	0	3	2	1
МАДОУ № 11	20	7	11	0	0	2	0
МАДОУ № 12	16	6	4	0	1	5	0
МБДОУ № 14	6	4	0	0	1	1	0
МАДОУ № 15	15	2	8	0	0	5	0
МАДОУ № 16	16	6	3	0	2	5	0
МБДОУ № 17	10	3	5	0	0	2	0
МАДОУ № 18	28	12	12	0	0	2	2
МБДОУ № 19	10	2	8	0	0	0	0
МБДОУ № 20	6	1	3	0	0	2	0
МАДОУ № 21	23	4	12	0	0	7	0
МАДОУ № 23	29	5	21	1	0	3	0
МБДОУ № 24	13	3	8	0	0	2	0
МАДОУ № 25	23	6	15	0	0	2	0
МБДОУ № 26	7	1	3	0	0	3	0
МАДОУ № 28	20	4	5	0	1	8	2
МАДОУ № 29	26	8	11	0	0	7	0
МАДОУ № 30	26	21	5	0	0	0	0
МАДОУ № 31	10	2	5	0	1	2	0
МБДОУ № 33	8	4	3	0	0	0	1
МАДОУ № 35	14	4	5	0	1	4	0
МАДОУ № 37	31	7	17	0	1	4	2
МАДОУ № 39	6	2	2	0	1	1	0
МБДОУ № 41	11	2	7	0	0	2	0
МАДОУ № 42	12	0	8	0	1	2	1
МАДОУ № 43	19	2	16	0	1	0	0
МАДОУ № 48	11	3	8	0	0	0	0
МАДОУ № 50	10	6	3	0	0	1	0
МАДОУ № 52	14	2	9	0	1	2	0
МБДОУ № 54	20	6	13	0	0	1	0
МБДОУ № 55	12	3	8	0	1	0	0
МБДОУ № 57	2	0	0	0	1	1	0
МАДОУ № 58	25	6	17	0	0	1	1
<b>Итого</b>	<b>643</b>	<b>186</b>	<b>321</b>	<b>1</b>	<b>19</b>	<b>105</b>	<b>12</b>

На основании данной информации можно сделать вывод о том, что по итогам 2024-2025 года:

78,8% педагогических работников ДОО имеют квалификационные категории (первая, высшая, новые\*);

28,9% - первую квалификационную категорию;

50,1% - высшую (новые\*) квалификационные категории;

3,0% - соответствие занимаемой должности;

18,2% педагогов не подлежат аттестации.

Следует отметить, что в ДОО аттестовано 96,6% педагогов, подлежащих аттестации.

**Таблица № 13**

**Итоговая информация  
о наличии квалификационных категорий у педагогических работников  
образовательных организаций муниципального образования город  
Армавир**

ОО	Всего педагогических работников (в т.ч. внутренних совместителей)	Из них имеют:					
		первую квалификационную категорию	высшую квалификационную категорию	педагог-методист, педагог - наставник	соответствие занимаемой должности	не подлежат аттестации	
						нет 2-х лет работы в данной должности в данной организации	д/о и др.
Итог ОО	1096	228	457	5	164	201	41
Итог ДОО	644	186	321	1	19	105	12
Итог ОДО	169	40	53	0	36	36	4
<b>Общий итог</b>	<b>1909</b>	<b>454</b>	<b>831</b>	<b>6</b>	<b>219</b>	<b>342</b>	<b>57</b>

На основании данной информации можно сделать вывод о том, что по итогам 2024-2025 года:

67,6% педагогических работников образовательных организаций имеют квалификационные категории (первая, высшая, новые\*);

23,8% - первую квалификационную категорию;

43,8% - высшую (новые\*) квалификационные категории;

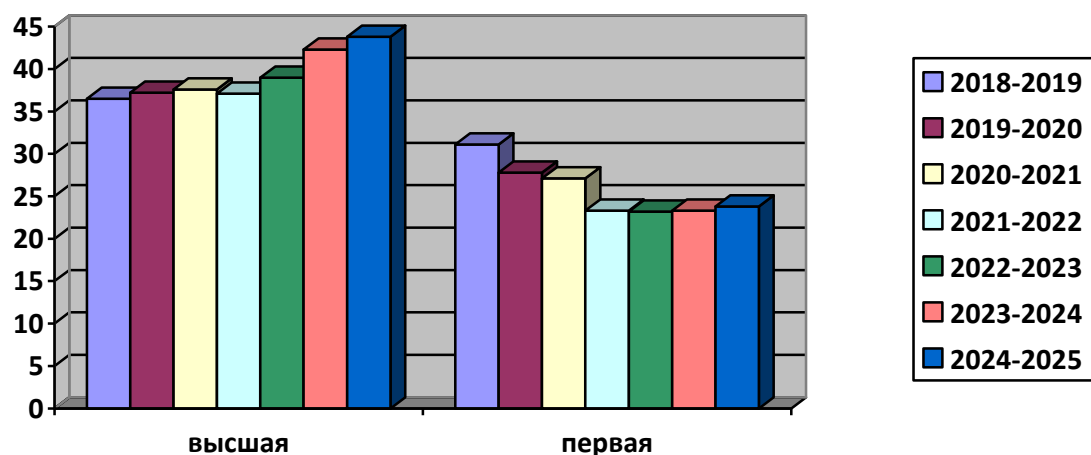
11,5% - соответствие занимаемой должности;

21,1% педагогов не подлежат аттестации.

Следует отметить, что в образовательных организациях аттестовано 85,7% педагогов, подлежащих аттестации.

**Диаграмма № 1**

**Мониторинг  
наличия квалификационных категорий у педагогических работников  
муниципальных образовательных организаций**



По итогам 2024-2025 учебного года в сравнении с предыдущим учебным годом несколько увеличилось количество педагогов, аттестованных на первую (на 0,5%) и высшую (на 1,5%) квалификационные категории. При этом следует отметить значительное увеличение (на 212 человек) общего количества педагогических работников.

Таблица № 10

**Мониторинг  
наличия квалификационных категорий у педагогических работников  
общеобразовательных организаций и организаций дополнительного  
образования по результатам аттестации 2022-2025 г.г.**

Наименование организации	Всего педагогов (в т. ч. внутренних совместителей)			Количество педагогов, имеющих квалификационные категории по итогам года								
				Всего			Высшая (новые*)			Первая		
	2024-2025	2023-2024	2022-2023	2024-2025	2023-2024	2022-2023	2024-2025	2023-2024	2022-2023	2024-2025	2023-2024	2022-2023
Гимназия № 1	47	48	51	45	43	47	41	40	44	4	3	3
СОШ № 2	38	38	40	36	34	32	30	27	24	6	7	8
СОШ № 3	57	57	58	38	39	36	26	25	23	12	14	13
СОШ № 4	74	80	76	25	27	28	17	19	19	8	8	9
СОШ № 5	25	22	28	14	14	11	12	11	8	2	3	3
СОШ № 6	28	24	22	16	15	14	14	12	11	2	3	3
СОШ № 7	65	60	64	44	43	46	34	34	34	10	9	12
СОШ № 8	33	32	34	23	26	17	14	12	11	9	14	6
СОШ № 9	56	61	64	40	40	38	27	25	26	13	15	12
СОШ № 10	30	28	27	22	17	15	14	12	10	8	5	5
Лицей № 11	40	39	41	20	26	26	16	21	21	4	5	5
СОШ № 12	46	43	42	15	14	18	10	11	13	5	3	5
СОШ № 13	26	21	22	17	16	17	9	10	10	8	6	7
СОШ № 14	34	34	36	26	28	24	14	12	12	12	16	12

СОШ № 15	22	20	26	11	10	13	4	5	7	7	5	6
ООШ № 16	18	18	19	11	14	17	9	12	12	2	2	5
СОШ № 17	29	31	26	13	7	8	9	5	5	4	2	3
СОШ № 18	67	69	66	57	58	55	50	49	43	7	9	12
СОШ № 19	47	49	51	34	33	31	18	16	15	16	17	16
СОШ № 20	41	47	51	33	33	34	19	18	18	14	15	16
ООШ № 21	10	10	13	4	4	5	1	1	1	3	3	4
СОШ № 23	54	55	57	33	36	36	11	21	22	22	15	14
СОШ № 24	69	62	52	30	27	18	14	12	7	16	15	11
ООШ № 25	36	29	28	28	24	16	17	13	10	11	11	6
«Казачья»	40	40	38	19	19	24	15	12	8	4	7	16
«Развитие»	23	23	27	15	10	8	7	6	4	8	4	4
АКЛ	8	6	8	4	5	7	2	2	3	2	3	4
«Новый путь»	15	17	15	9	11	10	5	7	6	4	4	4
«Перспектива»	18	28	20	8	7	6	3	4	5	5	3	1
<b>ИТОГО</b>	<b>1096</b>	<b>1091</b>	<b>1102</b>	<b>690</b>	<b>680</b>	<b>657</b>	<b>462</b>	<b>454</b>	<b>432</b>	<b>228</b>	<b>226</b>	<b>225</b>
ДДЮТ	50	45	40	20	22	20	15	17	14	5	5	6
ЦНТТ	21	23	23	19	17	17	13	15	16	6	2	1
ЦДТ	13	13	13	5	4	2	1	0	0	4	4	2
ЦДЮТур	11	11	10	6	6	6	3	3	3	3	3	3
ДО СШ № 1	16	18	14	7	5	3	4	3	3	3	2	0
ДО СШ № 2	16	17	18	8	5	2	5	5	2	3	0	0
ДО СШШ	21	18	18	16	12	14	8	6	6	8	6	8
ДО СШФ	14	15	14	5	0	1	1	0	1	4	0	0
ДО СШ л/а	7	8	8	7	6	6	3	3	3	4	3	3
<b>ИТОГО</b>	<b>169</b>	<b>168</b>	<b>158</b>	<b>93</b>	<b>77</b>	<b>71</b>	<b>53</b>	<b>52</b>	<b>48</b>	<b>40</b>	<b>25</b>	<b>23</b>

По результатам мониторинга можно сделать следующие выводы:

постоянно увеличивается количество педагогических работников, имеющих квалификационные категории, в СОШ № 2, 6, 10, 19, 19, 24, 25; «Развитие», «Перспектива»; ЦДТ, ДО СШ № 1, ДО СШ № 2;

отмечается снижение данного показателя в СОШ №№ 4, 16, «Армавирский классический лицей»;

постоянно увеличивается количество педагогических работников, имеющих высшую квалификационную категорию, в СОШ №№ 2, 3, 5, 6, 8, 9, 10, 18, 19, 24, 25, «Казачья», «Развитие»;

наблюдается снижение данного показателя в СОШ №№ 12, 15, 23, «Перспектива»; ЦНТТ;

в целом в общеобразовательных организациях и организациях дополнительного образования отмечается рост количества педагогов по всем показателям (имеющие квалификационные категории, имеющие высшую квалификационную категорию, имеющие первую квалификационную категорию).

**Таблица № 11**

### **Мониторинг**

**наличия квалификационных категорий у педагогических работников дошкольных образовательных организаций по результатам аттестации**

**2023-2025 г.г.**

Наименование организации	Всего педагогов (в т.ч. внутренних совместителей)			Имеют квалификационную категорию								
				всего			высшая (новые*)			первая		
	2024-2025	2023-2024	2022-2023	2024-2025	2023-2024	2022-2023	2024-2025	2023-2024	2022-2023	2024-2025	2023-2024	2022-2023
МБДОУ № 1	13	11	13	10	9	9	7	6	6	3	3	3
МБДОУ № 2	6	7	6	6	6	6	2	5	4	4	1	2
МАДОУ № 3	12	10	10	7	8	7	5	4	2	2	4	5
МАДОУ № 4	16	17	13	7	11	9	5	4	2	2	7	7
МАДОУ № 5	13	12	12	11	10	10	6	5	5	5	5	5
МАДОУ № 6	18	16	20	14	11	7	6	5	2	8	6	5
МАДОУ № 7	13	12	13	12	9	11	9	8	9	3	1	2
МБДОУ № 8	13	13	12	10	8	5	6	3	3	4	5	2
МАДОУ № 9	26	25	24	23	20	19	17	17	16	6	3	3
МАДОУ № 10	14	13	14	8	6	7	3	2	3	5	4	4
МАДОУ № 11	20	20	20	18	18	16	11	11	9	7	7	7
МАДОУ № 12	16	14	16	10	8	12	4	3	4	6	5	8
МБДОУ № 14	6	6	5	4	3	1	0	1	0	4	2	1
МАДОУ № 15	15	12	13	10	10	11	8	7	4	2	3	7
МАДОУ № 16	16	15	15	9	6	6	3	2	2	6	4	4
МБДОУ № 17	10	10	9	8	8	8	5	4	4	3	4	4
МАДОУ № 18	28	25	30	24	16	15	12	6	9	12	10	6
МБДОУ № 19	10	10	10	10	10	10	8	8	8	2	2	2
МБДОУ № 20	6	7	8	4	7	5	3	3	3	1	4	2
МАДОУ № 21	23	22	25	16	17	18	12	10	12	4	7	6
МАДОУ № 23	29	28	27	26	26	23	22	15	8	5	11	15
МБДОУ № 24	13	14	13	11	11	11	8	8	8	3	3	3
МАДОУ № 25	23	29	31	21	27	28	15	18	17	6	9	11
МБДОУ № 26	7	7	7	4	6	5	3	4	1	1	2	4
МАДОУ № 28	20	23	23	9	13	16	5	5	5	4	8	11
МАДОУ № 29	26	27	27	19	18	15	11	11	6	8	7	9
МАДОУ № 30	26	24	30	26	24	15	5	5	4	21	19	11
МАДОУ № 31	10	8	10	7	7	7	5	5	6	2	2	1
МБДОУ № 33	8	7	8	7	6	5	3	3	3	4	3	2
МАДОУ № 35	14	13	12	9	7	8	5	6	7	4	1	1
МАДОУ № 37	31	31	31	24	24	24	17	16	15	7	8	9
МАДОУ № 39	6	7	5	4	4	3	2	3	1	2	1	2
МБДОУ № 41	11	10	8	9	7	6	7	5	2	2	2	4
МАДОУ № 42	12	12	13	8	9	9	8	8	7	0	1	2
МАДОУ № 43	19	21	23	18	20	22	16	16	16	2	4	6
МАДОУ № 48	11	15	16	11	13	13	8	9	8	3	4	5
МАДОУ № 50	10	-	-	9	-	-	3	-	-	6	-	-
МАДОУ № 52	14	14	15	11	12	11	9	6	7	2	6	4
МБДОУ № 54	20	20	22	19	17	17	13	13	13	6	4	4
МБДОУ № 55	12	14	14	11	11	10	8	9	9	3	2	1
МБДОУ № 57	2	2	2	0	0	0	0	0	0	0	0	0
МАДОУ № 58	25	25	26	23	20	21	17	15	16	6	5	5

ИТОГО	643	628	651	507	483	461	321	294	266	186	189	195
-------	-----	-----	-----	-----	-----	-----	-----	-----	-----	-----	-----	-----

По результатам мониторинга можно сделать следующие выводы:

постоянно увеличивается количество педагогических работников, имеющих квалификационные категории, в ДОУ №№ 6, 8, 9, 14, 18, 29, 30, 33, 41;

отмечается снижение данного показателя в ДОУ №№ 21, 25, 28, 43;

постоянно увеличивается количество педагогических работников, имеющих высшую квалификационную категорию, в ДОУ №№ 3, 4, 6, 15, 23, 37, 41;

наблюдается снижение данного показателя в ДОУ № 35;

в целом, в дошкольных образовательных организациях отмечается рост количества педагогов, имеющих квалификационные категории, и имеющих высшую квалификационную категорию, и снижение количества педагогов, имеющих первую квалификационную категорию.

**Таблица № 12**

**Мониторинг  
наличия квалификационных категорий у педагогических работников  
общеобразовательных организаций по результатам аттестации  
2023-2025 г.г.**

ОО	Всего педагогов (в т.ч. в/с)		Имеют квалификационные категории							
			Всего				Высшая (новая*)			
	2024-2025	2023-2024	2024-2025		2023-2024		2024-2025		2023-2024	
			Кол-во	Доля	Кол-во	Доля	Кол-во	Доля	Кол-во	Доля
Гимназия № 1	47	48	45	95,7	43	89,6	41	87,2	40	83,3
СОШ № 2	38	38	36	94,7	34	89,5	30	78,9	27	71,1
СОШ № 3	57	57	38	66,7	39	68,4	26	45,6	25	43,9
СОШ № 4	74	80	25	33,8	27	33,8	17	23,0	19	23,8
СОШ № 5	25	22	14	56,0	14	63,6	12	48,0	11	50,0
СОШ № 6	28	24	16	57,1	15	62,5	14	50,0	12	50,0
СОШ № 7	65	60	44	67,7	43	71,7	34	52,3	34	56,7
СОШ № 8	33	32	23	69,7	26	81,3	14	42,4	12	37,5
СОШ № 9	56	61	40	71,4	40	65,6	27	48,2	25	41,0
СОШ № 10	30	28	22	73,3	17	60,7	14	46,7	12	42,9
Лицей № 11	40	39	20	50,0	26	66,7	16	40,0	21	53,8
СОШ № 12	46	43	15	32,6	14	32,6	10	21,7	11	25,6
СОШ № 13	26	21	17	65,4	16	76,2	9	34,6	10	47,6
СОШ № 14	34	34	26	76,5	28	82,4	14	41,2	12	35,3
СОШ № 15	22	20	11	50,0	10	50,0	4	18,2	5	25,0
ООШ № 16	18	18	11	61,1	14	77,8	9	50,0	12	66,7
СОШ № 17	29	31	13	44,8	7	22,6	9	31,0	5	16,1
СОШ № 18	67	69	57	85,1	58	84,1	50	74,6	49	71,0
СОШ № 19	47	49	34	72,3	33	67,3	18	38,3	16	32,7
СОШ № 20	41	47	33	80,5	33	70,2	19	46,3	18	38,3
ООШ № 21	10	10	4	40,0	4	40,0	1	10,0	1	10,0
СОШ № 23	54	55	33	61,1	36	65,5	11	20,4	21	38,2
СОШ № 24	69	62	30	43,5	27	43,5	14	20,3	12	19,4

ООШ № 25	36	29	28	77,8	24	82,8	17	47,2	13	44,8
«Казачья»	40	40	19	47,5	19	47,5	15	37,5	12	30,0
«Развитие»	23	23	15	65,2	10	43,5	7	30,4	6	26,1
«Лицей»	8	6	4	50,0	5	83,3	2	25,0	2	33,3
«Новый путь»	15	17	9	60,0	11	64,7	5	33,3	7	41,2
«Перспектива»	18	28	8	44,4	7	25,0	3	16,7	4	14,3
Итого ОО	1096	1091	690	63,0	680	62,3	462	42,2	454	41,6

На основании результатов мониторинга можно сделать следующие выводы:

в СОШ №№ 2, 3, 5, 8, 9, 10, 14, 18, 19, 20, 23, 24, 25, «Развитие» увеличилась доля педагогов, имеющих высшую (новую\*) квалификационные категории. Это связано с повышением активности участия педагогов в аттестационных процедурах. В отдельных ОО данный показатель увеличивается (уменьшается) за счет изменения общего количества педагогов в ОО.

в 20-ти ОО (69,0% от общего количества организаций) более 60% педагогов имеют квалификационные категории. В 4-х ОО (гимназия № 1, СОШ №№ 2, 18, ООШ № 16) более 60 педагогов имеют высшую (новые\*) квалификационную категорию.

в 12-ти организациях (31,4%) увеличилось количество педагогов, имеющих квалификационные категории по итогам 2023-2024 учебного года по сравнению с 2022-2023 учебным годом;

снизился данный показатель в 9-ти (31,0%) общеобразовательных организациях и в 2-х организациях дополнительного образования.

**Таблица № 13**

**Мониторинг  
наличия квалификационных категорий у педагогических работников  
организаций дополнительного образования по результатам  
аттестации 2023-2025 г.г.**

ОО	Всего педагогов (в т.ч. в/с)		Имеют квалификационные категории							
			Всего				Высшая			
	2024-2025	2023-2024	2024-2025		2023-2024		2024-2025		2023-2024	
			Кол-во	Доля	Кол-во	Доля	Кол-во	Доля	Кол-во	Доля
ДДЮТ	50	45	20	40,0	22	48,9	15	30,0	17	37,8
ЦНТТ	21	23	19	90,5	17	73,9	13	61,9	15	65,2
ЦДТ	13	13	5	38,5	4	30,8	1	7,7	0	0,0
ЦДЮТур	11	11	6	54,5	6	54,5	3	27,3	3	27,3
ДО СШ № 1	16	18	7	43,8	5	27,8	4	25,0	3	16,7
ДО СШ № 2	16	17	8	50,0	5	29,4	5	31,3	5	29,4
ДО СШШ	21	18	16	76,2	12	66,7	8	38,1	6	33,3
ДО СШФ	14	15	5	35,7	0	0,0	1	7,1	0	0,0
ДО СШ л/а	7	8	7	100	6	75,0	3	42,9	3	37,5
Итого ОДО	169	168	93	55,0	77	45,8	53	31,4	52	31,0

На основании результатов мониторинга можно сделать следующие выводы:

во всех организациях дополнительного образования наблюдается увеличения количества педагогов, имеющих квалификационные категории, кроме ДДЮТ (снижение данного показателя) и ЦДЮТур (стабильно высокое значение);

снизилось количество педагогов, имеющих высшую квалификационную категорию, в ДДЮТ и ЦНТТ. В остальных ОДО данный показатель увеличился.

в целом, в ОДО наблюдается увеличение как количества педагогов, имеющих квалификационные категории, так и количества педагогов, имеющих высшую квалификационную категорию.

**Таблица № 14**

**Мониторинг  
наличия квалификационных категорий у педагогических работников  
дошкольных образовательных организаций по результатам  
аттестации в 2023-2025 г.г.**

ОО	Всего педагогов (в т.ч. в/с)		Имеют квалификационные категории							
			Всего				Высшая (новая*)			
	2024-2025	2023-2024	2024-2025		2023-2024		2024-2025		2023-2024	
			Кол-во	Доля	Кол-во	Доля	Кол-во	Доля	Кол-во	Доля
МБДОУ № 1	13	11	10	76,9	9	81,8	7	53,8	6	54,5
МБДОУ № 2	6	7	6	100,0	6	85,7	2	33,3	5	71,4
МАДОУ № 3	12	10	7	58,3	8	80,0	5	41,7	4	40,0
МАДОУ № 4	16	17	7	43,8	11	64,7	5	31,3	4	23,5
МАДОУ № 5	13	12	11	84,6	10	83,3	6	46,2	5	41,7
МАДОУ № 6	18	16	14	77,8	11	68,8	6	33,3	5	31,3
МАДОУ № 7	13	12	12	92,3	9	75,0	9	69,2	8	66,7
МБДОУ № 8	13	13	10	76,9	8	61,5	6	46,2	3	23,1
МАДОУ № 9	26	25	23	88,5	20	80,0	17	65,4	17	68,0
МАДОУ № 10	14	13	8	57,1	6	46,2	3	21,4	2	15,4
МАДОУ № 11	20	20	18	90,0	18	90,0	11	55,0	11	55,0
МАДОУ № 12	16	14	10	62,5	8	57,1	4	25,0	3	21,4
МБДОУ № 14	6	6	4	66,7	3	50,0	0	0,0	1	16,7
МАДОУ № 15	15	12	10	66,7	10	83,3	8	53,3	7	58,3
МАДОУ № 16	16	15	9	56,3	6	40,0	3	18,8	2	13,3
МБДОУ № 17	10	10	8	80,0	8	80,0	5	50,0	4	40,0
МАДОУ № 18	28	25	24	85,7	16	64,0	12	42,9	6	24,0
МБДОУ № 19	10	10	10	100,0	10	100,0	8	80,0	8	80,0
МБДОУ № 20	6	7	4	66,7	7	100,0	3	50,0	3	42,9
МАДОУ № 21	23	22	16	69,6	17	77,3	12	52,2	10	45,5
МАДОУ № 23	29	28	27	93,1	26	92,9	22	75,9	15	53,6
МБДОУ № 24	13	14	11	84,6	11	78,6	8	61,5	8	57,1
МАДОУ № 25	23	29	21	91,3	27	93,1	15	65,2	18	62,1
МБДОУ № 26	7	7	4	57,1	6	85,7	3	42,9	4	57,1

МАДОУ № 28	20	23	9	45,0	13	56,5	5	25,0	5	21,7
МАДОУ № 29	26	27	19	73,1	18	66,7	11	42,3	11	40,7
МАДОУ № 30	26	24	26	100,0	24	100,0	5	19,2	5	20,8
МАДОУ № 31	10	8	7	70,0	7	87,5	5	50,0	5	62,5
МБДОУ № 33	8	7	7	87,5	6	85,7	3	37,5	3	42,9
МАДОУ № 35	14	13	9	64,3	7	53,8	5	35,7	6	46,2
МАДОУ № 37	31	31	24	77,4	24	77,4	17	54,8	16	51,6
МАДОУ № 39	6	7	4	66,7	4	57,1	2	33,3	3	42,9
МБДОУ № 41	11	10	9	81,8	7	70,0	7	63,6	5	50,0
МАДОУ № 42	12	12	8	66,7	9	75,0	8	66,7	8	66,7
МАДОУ № 43	19	21	18	94,7	20	95,2	16	84,2	16	76,2
МАДОУ № 48	11	15	11	100,0	13	86,7	8	72,7	9	60,0
МАДОУ № 50	10	-	9	90,0	-	-	3	30,0	-	-
МАДОУ № 52	14	14	11	78,6	12	85,7	9	64,3	6	42,9
МБДОУ № 54	20	20	19	95,0	17	85,0	13	65,0	13	65,0
МБДОУ № 55	12	14	11	91,7	11	78,6	8	66,7	9	64,3
МБДОУ № 57	2	2	0	0,0	0	0,0	0	0,0	0	0,0
МАДОУ № 58	25	25	23	92,0	20	80,0	17	68,0	15	60,0
<b>ИТОГО</b>	<b>643</b>	<b>628</b>	<b>508</b>	79,0	<b>483</b>	76,9	<b>321</b>	49,9	<b>294</b>	46,8

Результаты мониторинга показывают, что квалификационные категории имеют:

На основании результатов мониторинга можно сделать следующие выводы:

в 22-х (52,4%) всех дошкольных образовательных организациях наблюдается увеличения количества педагогов, имеющих квалификационные категории, (значительно (на 15% и более) увеличился данный показатель в ДОУ №№ 2, 7, 14, 48);

стабильно высокий уровень наличия квалификационных категорий в ДОУ №№ 19 (100%), 30 (100%), 11 (90%), ДОУ 50 (90%), 17 (80%);

в 11-и ДОО снизилось количество педагогов, имеющих высшую квалификационную категорию (ДОУ №№ 1, 2, 9, 14, 15, 26, 30, 31, 33, 35, 39);

в целом, в ДОО наблюдается увеличение как количества педагогов, имеющих квалификационные категории, так и количества педагогов, имеющих высшую квалификационную категорию.

**Таблица № 15**

**Качественный анализ результатов  
аттестации педагогических работников за 2022-2025 г.г.**

Направления деятельности	Уровень	Показатели 2024-2025 учебного года (%)	Показатели 2023-2024 учебного года (%)	Показатели 2022-2023 учебного года (%)
Результаты мониторинга освоения обучающимися образовательной программы	проводимого ОО	75,2	21,8	40,3
	ОГЭ	23,2	21,4	19,0
	ЕГЭ	12,7	12,5	10,1
	ВПР	13,1	44,3	30,6
Результативность профессиональной деятельности по выявлению и развитию у обучающихся способностей	федеральный уровень	78,8	70,0	67,3
	региональный	76,0	60,2	58,7

к научной (интеллектуальной), творческой, физкультурно-спортивной деятельности	муниципальный	96,8	98,0	94,2
	не имеющих официального статуса	12,4	28,4	13,2
Результаты транслирования опыта практических результатов своей профессиональной деятельности	федеральный уровень	<b>76,4</b>	70,4	62,7
	региональный	80,8	82,4	68,8
	муниципальный	61,2	90,5	93,2
Результаты участия педагогического работника в инновационной и экспериментальной деятельности в профессиональной области	федеральный уровень	2,2	1,0	1,0
	региональный	5,4	2,0	4,6
	муниципальный	4,0	0,0	1,0
Результаты деятельности педагогического работника по организации и проведению воспитательной работы с обучающимися		<b>52,0</b>	-	-
Результаты участия педагогического работника в разработке программно-методического сопровождения образовательного процесса	программы	43,2	88,2	95,8
	методические материалы	<b>78,0</b>	76,8	78
Публикация педагогических разработок и методических материалов в СМИ, размещение материалов в сети Интернет	ФГБОУ ВО АГПУ	<b>83,2</b>	80,6	86,4
	сеть Интернет	2,8	3,6	4,6
	другие издательства	<b>50,6</b>	48,5	34,5
Результаты участия педагогического работника в профессиональных конкурсах	МП РФ и МОН КК	<b>58,0</b>	54,2	46,3
	ФГБОУ ВО АГПУ	4,6	6,2	6,2
Результаты участия педагогического работника в конкурсах методических разработок	МП РФ и МОН КК	<b>64,8</b>	62,4	32,4
	ФГБОУ ВО АГПУ	7,2	16,8	4,6
	не имеющих официального статуса	3,4	0,0	1,0

Качественный анализ результатов аттестации педагогических работников позволяет сделать следующие выводы:

значительно возросло (на 53,4%) количество учителей, показывающих результаты внутренней оценки освоения обучающимися образовательной программы;

большинство аттестующихся педагогов показывают результативность участия обучающихся в олимпиадах, конкурсах, соревнованиях различного уровня (муниципального, регионального и федерального);

Снижен (на 15%) показатель участия обучающихся в олимпиадах, конкурсах, соревнованиях, не имеющих официального статуса;

большинство аттестующихся педагогов (83,2%) печатают свои методические материалы в сборниках ФГБОУ ВО АГПУ, зарегистрированного и имеющего лицензию Федеральной службы по надзору в сфере связи, информационных технологий и массовых коммуникации;

педагоги активно (50,6%) размещают свои работы в иных сборниках, имеющих официальный статус (международные научные журналы «Символ науки», «Инновационная наука», журнал «Педагогический опыт» и др.);

постоянно повышается активность и результативность участия педагогов в профессиональных конкурсах (на 3,8%) и конкурсах методических разработок (на 2,4%), имеющих официальный статус;

наблюдается некоторое повышение активности участия педагогических

работников в инновационной и экспериментальной деятельности в профессиональной области.

**Таблица № 16**

**Мониторинг  
результатов аттестации педагогических работников  
образовательных организаций с целью подтверждения соответствия  
занимаемой должности**

Организация Учебный год	ОО	ДОО	ОДО	ИТОГО
2014-2015	66	53	42	<b>157</b>
2015-2016	52	32	87	<b>171</b>
2016-2017	89	45	30	<b>164</b>
2017-2018	57	37	20	<b>114</b>
2018-2019	46	10	9	<b>65</b>
2019-2020	65	32	21	<b>118</b>
2020-2021	48	25	47	<b>120</b>
2021-2022	243	67	54	<b>347</b>
2022-2023	58	13	20	<b>91</b>
2023-2024	52	7	24	<b>83</b>
2024-2025	42	7	11	<b>60</b>

Мониторинг показывает, что общее количество педагогических работников, прошедших аттестацию с целью подтверждения соответствия занимаемой должности продолжает снижаться (на 27,7%) в общеобразовательных, дошкольных образовательных организациях и организациях дополнительного образования. Это еще одно подтверждение активизации участия педагогов в процедурах аттестации с целью установления квалификационных категорий.

Вместе с тем, следует отметить, что в отдельных ОО педагоги, прошедшие аттестацию с целью подтверждения соответствия занимаемой должности, не имеют достаточной результативности для аттестации с целью установления квалификационной категории. А именно:

ДДЮТ -	12 чел.	24,0%;
ЦДТ -	6 чел.	46,2%;
ДО СШ № 1 -	4 чел.	25,0%;
ДО СШ № 2 -	4 чел.	25,0%;
ДО СШФ -	4 чел.	28,6%;
СОШ № 4 -	31 чел.	41,9%;
СОШ № 12 -	11 чел.	23,9%;
СОШ № 15 -	6 чел.	27,3%;
СОШ № 17 -	8 чел.	27,6%;
ООШ № 21 -	3 чел.	30,0%;
СОШ № 23 -	16 чел.	29,6%;
«Казачья» -	11 чел.	27,5%;

«Перспектива» - 5 чел. 27,8%.

В ходе экспертизы документов, подтверждающих результативность профессиональной деятельности педагога, специалисты обращают внимание на ряд недочетов, которые были допущены отдельными педагогическими работниками образовательных организаций муниципального образования город Армавир:

Более всего замечаний получено педагогами по содержанию рецензированных методических материалов и (или) рецензий на них (СОШ № 15, ДОУ №№ 6, 9, 10, 12, 19, 30; СОШ №№ 8, 12).

В 2024-2025 учебном году продолжили проведение всестороннего анализа профессиональной деятельности педагогических работников 2 специалиста:

Токарева Ирина Сергеевна, заместитель директора по УМР МАОУ-СОШ № 20;

Плотниченко Наталья Александровна, заместитель заведующего по ИР МБДОУ № 54.

Аттестация руководителей образовательных организаций с целью подтверждения соответствия занимаемой должности и кандидатов на должность руководителя с целью оценки знаний и квалификации при назначении на должность в отчетный период осуществлялась в соответствии с приказами управления образования от 12 января 2022 года № 24 «О порядке проведения аттестации кандидатов на должность руководителя и руководителей муниципальных образовательных организаций муниципального образования город Армавир», от 5 сентября 2022 года № 617 «О внесении изменений и дополнений в приказ управления образования администрации муниципального образования город Армавир от 12 января 2022 года № 24 «О порядке проведения аттестации кандидатов на должность руководителя и руководителей муниципальных образовательных организаций муниципального образования город Армавир», от 15 ноября 2023 года № 896 «Об утверждении состава аттестационной комиссии управления образования администрации муниципального образования город Армавир».

Проведено 7 заседаний аттестационной комиссии, аттестовано 16 руководителей и 5 кандидатов на должность руководителя (далее – кандидат). Из них: 7 директоров и 1 кандидат ОО; 7 заведующих и 4 кандидата ДОО и 2 директора ОДО.

В процессе собеседования каждый руководитель представляет Перспективный план развития образовательной организации, каждый кандидат защищает Концепцию развития образовательной организации.

**Таблица № 17**

**Мониторинг  
аттестации кандидатов на должность руководителя и  
руководителей образовательных организаций на период с 2020 по 2025 г.г.**

ОО	Учебные годы					Итого
	2020-2021	2021-2022	2022-2023	2023-2024	2024-2025	

<b>Руководители образовательных организаций</b>						
<b>ОО</b>	10	5	3	2	7	<b>20</b>
<b>ДОО</b>	13	13	6	2	7	<b>34</b>
<b>ОДО</b>	0	3	2	1	2	<b>6</b>
<b>Итого</b>	<b>23</b>	<b>21</b>	<b>11</b>	<b>5</b>	<b>16</b>	<b>60</b>
<b>Кандидаты на должность руководителя образовательной организации</b>						
<b>ОО</b>	1	2	2	2	1	7
<b>ДОО</b>	2	4	5	1	4	<b>12</b>
<b>ОДО</b>	2	0	1	0	0	<b>3</b>
<b>Итого</b>	5	6	8	3	5	<b>22</b>
<b>Общий итог</b>	<b>28</b>	<b>27</b>	<b>19</b>	<b>8</b>	<b>21</b>	<b>82</b>

Из анализа следует, что наблюдается значительное (в 2,85 раза) увеличение количества аттестованных руководителей и кандидатов на должность руководителя.

По итогам учебного года обновлены сведения о результатах аттестации руководителей образовательных организаций муниципального образования город Армавир и график их аттестации.

Рассматривая аттестацию педагогических работников как возможность не только оценивать педагогическую деятельность, но и прогнозировать, проектировать, формировать и мотивировать рост профессионального мастерства педагогов, повышение качества образования, в 2024-2025 учебном году в работе по аттестации педагогических работников образовательных организаций муниципального образования город Армавир определены следующие приоритетные задачи:

1. Продолжить работу по организации аттестации педагогических работников образовательных организаций муниципального образования город Армавир по следующим направлениям:

1) обеспечение своевременного, качественного и неформального информирования всех участников аттестационных процедур по актуальным вопросам организации и проведения аттестации педагогических работников;

2) изучение в образовательных организациях действующих федеральных и региональных документов, регламентирующих процедуру аттестации педагогических работников, а также измерительных, информационных и методических материалов, размещенных на сайте ГБУКК «Центр сопровождения образования» в разделе «Аттестация педагогических работников», подразделе «Распорядительные и нормативные документы»;

3) повышение качества методического сопровождения вопросов аттестации путём обновления содержания методической работы, а именно:

формирование перспективного плана методической работы в ОО на основе мониторинга наличия и срока действия у педагогических работников квалификационных категорий, актуальных результатов профессиональной деятельности педагогов;

осуществление анализа результатов деятельности методических объединений с целью устранения дефицитов в работе педагогов и выстраивания траектории профессионального развития;

развитие методического актива путём привлечения высококвалифицированных педагогов для оказания методической помощи другим педагогическим работникам (использовать в образовательной организации потенциал педагогов, имеющих высшую и «новые» квалификационные категории);

стимулирование активности педагогов в распространении результативного профессионального опыта (организация мероприятий по обмену эффективным и полезным для других педагогов опытом).

4) оказание консультационной и методической помощи образовательным организациям по подготовке и проведению аттестации педагогических работников с целью подтверждения соответствия занимаемой должности;

5) повышение уровня методической компетентности педагогов в разработке материалов для эффективного освоения обучающимися образовательной программы;

б) стимулирование активности педагогов в распространении результативного профессионального опыта, участия в профессиональных конкурсах.

2. Мотивировать педагогов, имеющих основание для льготной аттестации, к активному участию в аттестационных процедурах;

3. Активизировать участие педагогов в методической работе образовательной организации.

4. Повысить качество воспитательной работы с обучающимися: неформально осуществлять актуальную социально значимую проектную деятельность с учетом возрастных особенностей обучающихся;

5. Для обеспечения объективного проведения всестороннего анализа результатов профессиональной деятельности педагогических работников:

1) организовать размещение актуальной информации по вопросам аттестации на официальных сайтах ОО (нормативные документы и методические материалы);

2) актуализировать методическое сопровождение по созданию и развитию сайтов или страниц сайтов педагогических работников в сети «Интернет» с целью обобщения результатов профессиональной деятельности;

3) усилить внутренний аудит результатов профессиональной деятельности, представляемых к аттестации на установление квалификационных категорий.

б. Составить прогноз прохождения аттестации педагогическими работниками, имевшими квалификационные категории по состоянию на 1 сентября 2023 года, (п.8.4.4 Отраслевого соглашения), на 2025-2026 учебный год.

Адресные рекомендации:

1. Руководителям МАОУ-СОШ № 4 Колосовой В.А., МБОУ-ООШ № 21 Бахметьеву А.Б., исполняющему обязанности заведующего МБДОУ № 57 Горностаевой М.С., исполняющему обязанности директора МБУДО ДДЮТ Авакяну А.А. активизировать консультативно-методическое сопровождение педагогических работников по подготовке к аттестации с целью установления

квалификационных категорий.

2. Руководителям МБОУ-СОШ № 15 Золотовой И.М., МАДОУ № 6 Стахорской И.В., МАДОУ № 9 Козловской С.В., МАДОУ № 10 Безручко Ю.П., МАДОУ № 12 Буняевой Ю.О., МБДОУ № 19 Скороходовой Г.Б., МАДОУ № 30 Ульшиной Т.Ю.; исполняющему обязанности директора МБОУ-СОШ № 12 Кошеварову Е.Д. взять под контроль организацию методической работы с аттестующимися педагогами в части предоставления программно-методических материалов (печатных работ, материалов из опыта работы), соответствующих содержанию Перечня критериев и показателей для оценки профессиональной деятельности педагогических работников образовательных организаций Краснодарского края, аттестуемых в целях установления квалификационных категорий.

Директор Центра



О.В. Мартынова