

**КРАСНОДАРСКИЙ КРАЙ
МУНИЦИПАЛЬНОЕ КАЗЕННОЕ
УЧРЕЖДЕНИЕ
«ЦЕНТР РАЗВИТИЯ ОБРАЗОВАНИЯ
И ОЦЕНКИ КАЧЕСТВА»**

352902, г. Армавир, ул. Лавриненко,
дом №1д, литер В

Е-mail: cro_37243@mail.ru

Тел.: (86137) 3-56-97

ОГРН 1162375057525

ИНН 2372019020, КПП 237201001

19.12.2022 № 01-08/1699

На № _____ от _____

Начальнику управления образования
администрации муниципального
образования город Армавир

Мирчук Т.В.

О результатах мониторингового
исследования кадрового обеспечения
образовательных организаций

Уважаемая Тамара Владимировна!

Во исполнение приказа управления образования администрации муниципального образования город Армавир от 2 декабря 2022 года № 947 «О проведении мониторингового исследования кадрового состава общеобразовательных организаций и организаций дополнительного образования муниципального образования город Армавир» с 8 по 16 декабря 2022 года муниципальным казенным образовательным учреждением «Центр развития образования и оценки качества» было проведено мониторинговое исследование кадрового состава общеобразовательных организаций и организаций дополнительного образования муниципального образования город Армавир (далее – мониторинг).

По результатам мониторинга установлено, что в целом кадровый состав общеобразовательных организаций и организаций дополнительного образования обеспечивает реализацию основных общеобразовательных программ и дополнительных общеобразовательных общеразвивающих программ в соответствии с требованиями законодательства РФ в области образования. Подробная информация представлена в аналитическом отчете по результатам мониторингового исследования кадрового состава общеобразовательных организаций и организаций дополнительного образования муниципального образования город Армавир (прилагается).

Приложение: на 31 л., в 1 экз.

Директор Центра
Левачева Таисия Ивановна
8(86137) 3-47-05

О.В. Мартынова

**Аналитический отчет
по результатам мониторингового исследования
кадрового состава общеобразовательных организаций и
организаций дополнительного образования муниципального
образования город Армавир**

Цель мониторингового исследования:

Мониторинговое исследование проводится с целью анализа состава руководящих и педагогических кадров образовательных организаций муниципального образования город Армавир его существующего потенциала и возможностей развития для принятия соответствующих управленческих решений.

Задачи мониторингового исследования:

Содействие региональной образовательной политике Краснодарского края в части обеспечения эффективного и комплексного развития образовательных систем, дальнейшей реализации на муниципальном уровне эффективных управленческих механизмов, направленных на повышение качества образования, осуществления системного, своевременного и планомерного информационно-аналитического сопровождения функционирования муниципальной системы оценки качества образования.

Определить основные показатели кадрового состава образовательных организаций, реализующих как основные общеобразовательные программы различного уровня, так и дополнительные общеобразовательные программы.

Обобщить полученные данные и провести анализ количественных и качественных показателей кадрового состава образовательных организаций муниципального образования город Армавир.

Определить состояние и возможный сценарий развития кадрового потенциала в образовательных организациях для принятия оптимальных управленческих решений.

Основанием для проведения мониторингового исследования являются приказы управления образования администрации муниципального образования город Армавир от 28 сентября 2022 года № 700 «О проведении собеседования с административными командами общеобразовательных организаций по вопросу совершенствования качества образовательной деятельности в контексте задач национального проекта «Образование» в 2022-2023 учебном году» от 2 декабря 2022 года № 947 «О проведении мониторингового исследования кадрового состава общеобразовательных организаций и организаций дополнительного образования муниципального образования город Армавир».

Сроки мониторингового исследования – с 8 по 16 декабря 2022 года.

Объектом исследования является кадровый состав образовательных организаций муниципального образования город Армавир, реализующих как

основные общеобразовательные программы различного уровня, так и дополнительные общеобразовательные программы.

Ответственные за мониторинговое исследование – муниципальное казенное учреждение «Центр развития образования и оценки качества» (далее – МКУ ЦРО и ОК).

Исполнители – Толстошей С.В., начальник отдела оценки качества МКУ ЦРО и ОК, Загорулько Н.П., главный специалист МКУ ЦРО и ОК; Кондрашова Ирина Юрьевна, ведущий специалист МКУ ЦРО и ОК, Левачева Т.И., ведущий специалист МКУ ЦРО и ОК.

Участники мониторингового исследования: административная команда и педагогические работники общеобразовательных организаций и организаций дополнительного образования.

Основным методом мониторинга являлось анкетирование и собеседование с административными командами образовательных организаций.

При проведении мониторинга использовалась информация, размещенная на сайтах образовательных организаций, и в АИС «Сетевой город. Образование».

Результаты мониторингового исследования:

1. Общая характеристика кадрового состава муниципальных общеобразовательных организаций.

В муниципальном образовании город Армавир -25 муниципальных общеобразовательных организаций. Общее количество работников – 1116 человек.

Общее количество руководящих работников – 111 человек, из них 76,6% - лица женского пола; 23,4% - лица мужского пола.

Руководители – 23 чел. и 2 исполняющих обязанности директора (из них 25% -лица мужского пола).

Заместители руководителя –86 чел (из них 23,3% -лица мужского пола).

100% руководящих работников имеют высшее образование и прошли профессиональную переподготовку по направлениям «Менеджмент», «Государственное и муниципальное управление», «Управление персоналом».

100% заместителей руководителя имеют высшее образование. 56,1% прошли профессиональную переподготовку по направлениям «Менеджмент», «Государственное и муниципальное управление», «Управление персоналом».

80% руководителей прошли процедуру аттестации с целью подтверждения соответствия занимаемой должности «директор»; 20% - процедуру аттестации кандидатов на должность руководителя с целью оценки знаний и квалификации при назначении на должность.

Средний возраст руководящих работников составляет – 46,6 лет.

Возраст до 45 лет имеют 32% руководителей; 51,2% заместителей руководителя.

36% руководителей имеет возраст до 45 лет, при этом 64% руководителей попадают в возрастную группу «50 лет и старше».

Педагогические работники общеобразовательных организаций

Общее количество педагогических работников - 1053 из них учителей - 928 человек, внутренних совместителей – 48 человек. Среди педагогических работников доля мужчин составляет 11,7%.

1018 (96,7%) педагогических работников имеют высшее профессиональное образование. 2,1% педагогов имеют среднее профессиональное образование, 1,2% педагогов - неоконченное высшее образование (студенты 4-го, 5-го курсов).

В общеобразовательных организациях учителя (88%), работающие в 1-х, 5-х классах, прошли обучение по программе «Реализация требований обновленных ФГОС НОО и ФГОС ООО в работе учителя». Не прошли обучение по данной программе учителя (6 чел.) МАОУ-СОШ № 24, т.к. они являются студентами ФГБОУ ВО АГПУ и продолжают обучение; два учителя МБОУ-СОШ № 12 и один учитель МБОУ-ООШ № 21, т.к. они были приняты на работу после 1-го сентября.

Учебная нагрузка педагогов распределяется следующим образом:

7,3% педагогов имеют недельную нагрузку менее 18 часов (как правило, это внутренние совместители);

10% учителей имеют недельную нагрузку 18 часов;

36,3% учителей - до 25 учебных часов в неделю;

46,4% учителей – свыше 25 часов в неделю.

Ежегодно во всех общеобразовательных организациях учителя участвуют в дистанционном тестировании в программе «Автоматизированные технологии объективной и комплексной, мониторинговой оценки (диагностики) характеристик компетентности педагогических работников», оценке предметных и методических компетенций педагогов. По результатам тестирования, педагоги получают рекомендации по повышению эффективности профессиональной деятельности и разработке индивидуальных образовательных маршрутов. По итогам данной работы:

7 учителей (МБОУ гимназия № 1, МАОУ СОШ № 7 имени Г.К. Жукова, МАОУ СОШ № 9, МБОУ ООШ № 16, МБОУ-СОШ № 17, МАОУ-СОШ № 18 с УИОП, МБОУ-СОШ № 19) включены в региональный методический актив;

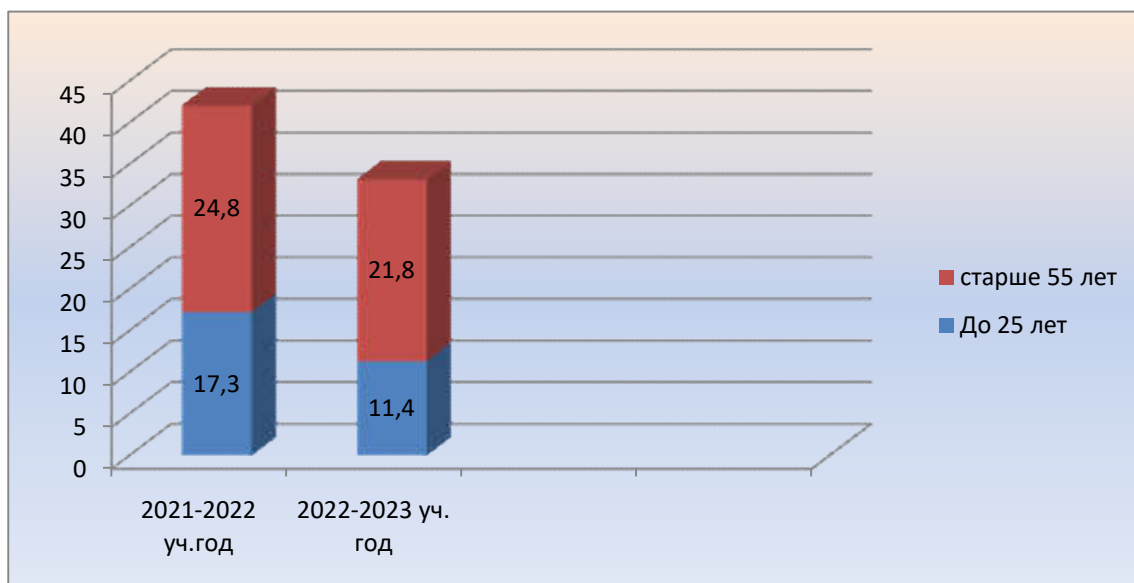
14, 6% учителей разработали индивидуальные образовательные маршруты и 67,2% -их реализовали.

Наиболее активно в данный вид деятельности включились педагоги МАОУ СОШ № 9, МБОУ-СОШ № 14, МБОУ-СОШ № 18 с УИОП и МБОУ-СОШ № 23.

В 17-ти общеобразовательных организациях (68%) разработана Программа развития кадрового потенциала.

Диаграмма № 1

Мониторинг распределения педагогических работников по возрасту



Наблюдается тенденция снижения количества как молодых педагогов (возраст до 25 лет), так и педагогов, чей возраст может быть отнесен к группе «55 лет и старше».

В текущем учебном году большинство педагогических работников (66,8%) имеет возраст от 26 до 55 лет.

Диаграмма № 2

Мониторинг наличия у педагогических работников государственных, ведомственных наград различного уровня, ученых званий и др.

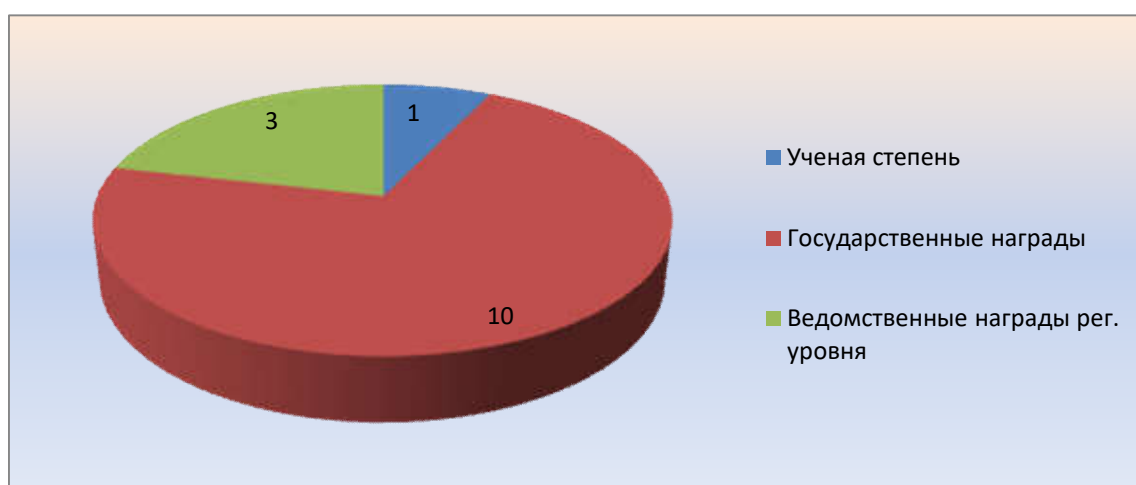
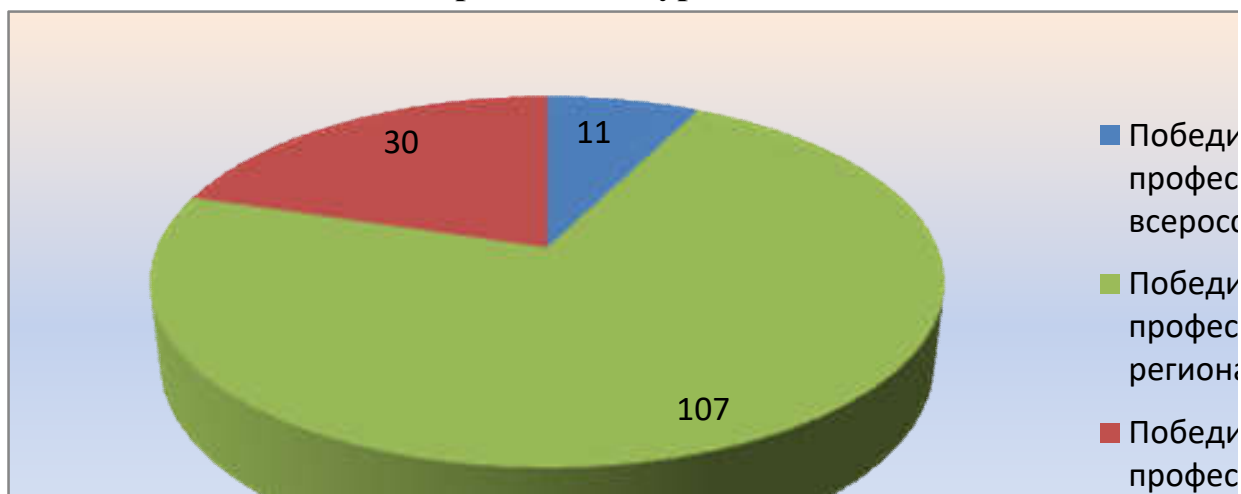


Диаграмма № 3

Количество педагогических работников, ставших победителями (призерами) профессиональных конкурсов различного уровня



По результатам мониторинга можно сделать вывод о том, что только 24,3% педагогических работников имеют ученую степень, награды, звания и победы в профессиональных конкурсах, в то время как более половины педагогических работников (57,1%) имеют первую и высшую квалификационные категории (см. таблицу № 1).

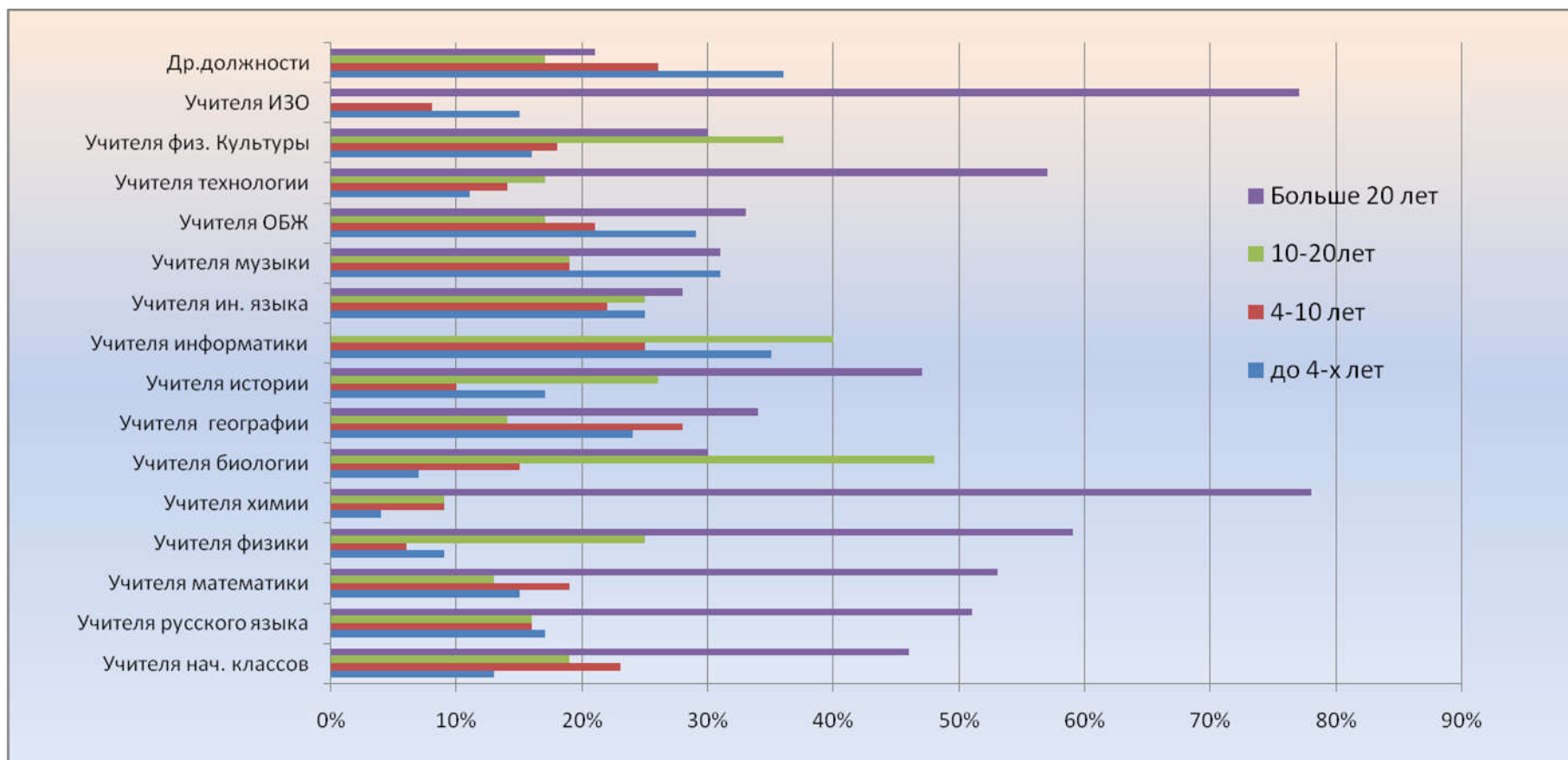
Таблица № 1

**Анализ кадрового состава учителей-предметников общеобразовательных организаций
муниципального образования город Армавир**

№ п/п	Учителя - предметники	Количе ство педаго гов в т.ч. в/с	Образование			Стаж работы				Имеют квалификационные категории			
			Высшее	Неоконченное высшее	Среднее профессиональ ное	< 4	4-10	11-20	>20	высшая	первая	соответствие	не подлежат аттестации
1	Начальные классы	318	303	3	12	41	72	59	146	136	86	64	32
2	Русский язык, литература	116	114	2	0	20	18	19	59	67	17	9	23
3	Математика	101	98	2	1	15	19	13	54	39	15	23	24
4	Физика	32	31	0	0	3	2	8	19	11	7	8	6
5	Химия	23	23	0	0	1	2	2	18	14	6	2	1
6	Биология	27	27	0	0	2	4	13	8	9	9	3	6
7	География	29	29	0	0	7	8	4	10	14	4	5	6
8	История, обществознание	72	72	0	0	12	7	19	34	35	9	9	19
9	Информатика	20	19	0	1	7	5	8	0	13	6	1	0
10	Иностранный язык	100	97	3	0	25	22	25	28	21	21	23	35
11	Музыка	16	15	0	1	5	3	3	5	6	0	5	5
12	Основы безопасности жизнедеятельности	24	24	0	0	7	5	4	8	5	1	8	10
13	Технология	35	33	0	2	4	5	6	20	10	9	3	13
14	Физическая культура	50	47	0	4	8	9	18	15	18	14	4	14
15	Изобразительное искусство	13	13	0	0	2	1	0	10	7	1	2	3
16	Другие должности	77	73	3	1	28	20	13	16	8	3	24	42
	ИТОГО	1053	1018	13	22	187	202	214	450	413	208	193	239

Диаграмма № 4

Распределение педагогических работников по стажу



Из представленного анализа следует:

наибольшая доля молодых педагогов – учителя информатики (35%), учителя музыки – (31%), учителя (преподаватели-организаторы) ОБЖ (29%) и другие педагогические работники (36%);
только 4% молодых педагогов среди учителей химии;

больше всего педагогов, имеющих стаж работы от 4-х до 10 лет – учителя географии (28%), учителя информатики (25%) и другие педагоги (26%);

Среди учителей информатики нет педагогов со стажем работы более 20 лет, но 40% (наибольшая доля) - имеют стаж работы от 10 до 20 лет;

большинство учителей химии (78%), изобразительного искусства (77%) имеют стаж работы более 20 лет;

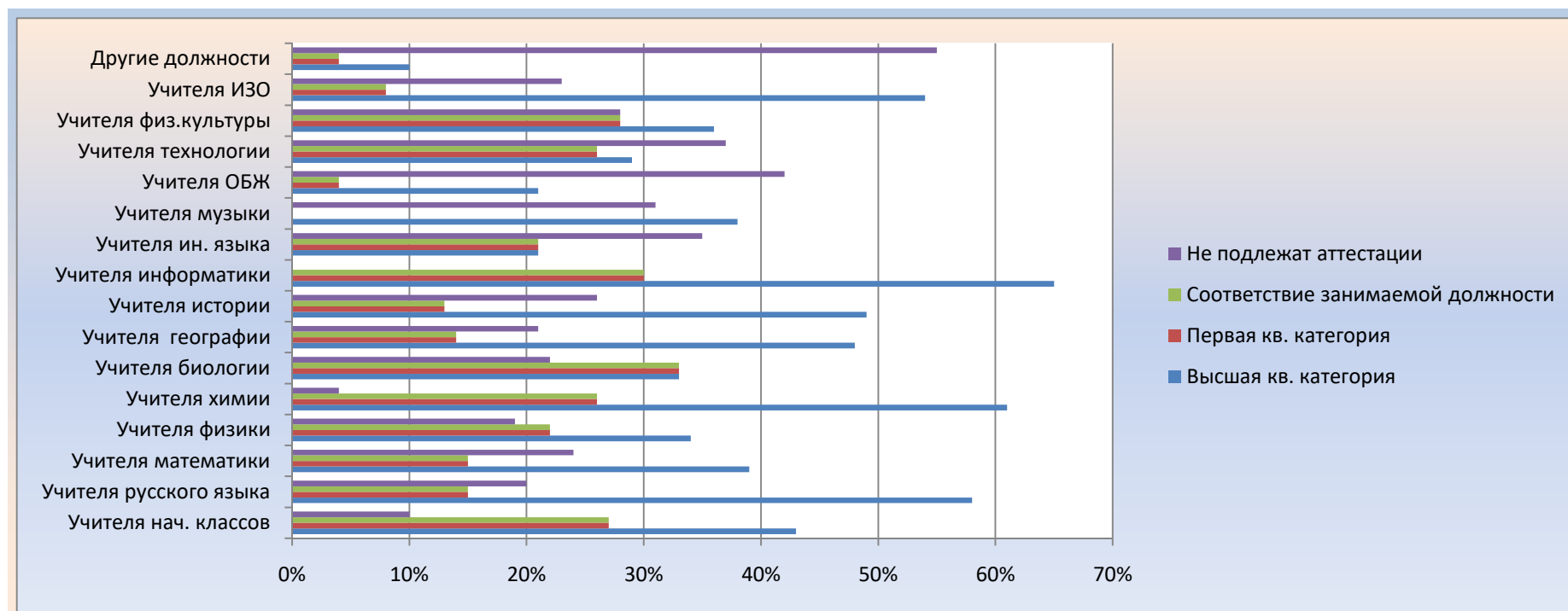
более половины учителей физики (59%), технологии (57%), математики (53%), русского языка (51%) имеют большой опыт и стаж работы;

63% педагогических работников имеют опыт работы в школе более 10-ти лет;

доля молодых педагогов (стаж работы до 4-х лет) составляет 17,8%.

Диаграмма № 5

Распределение педагогических работников по наличию квалификационных категорий



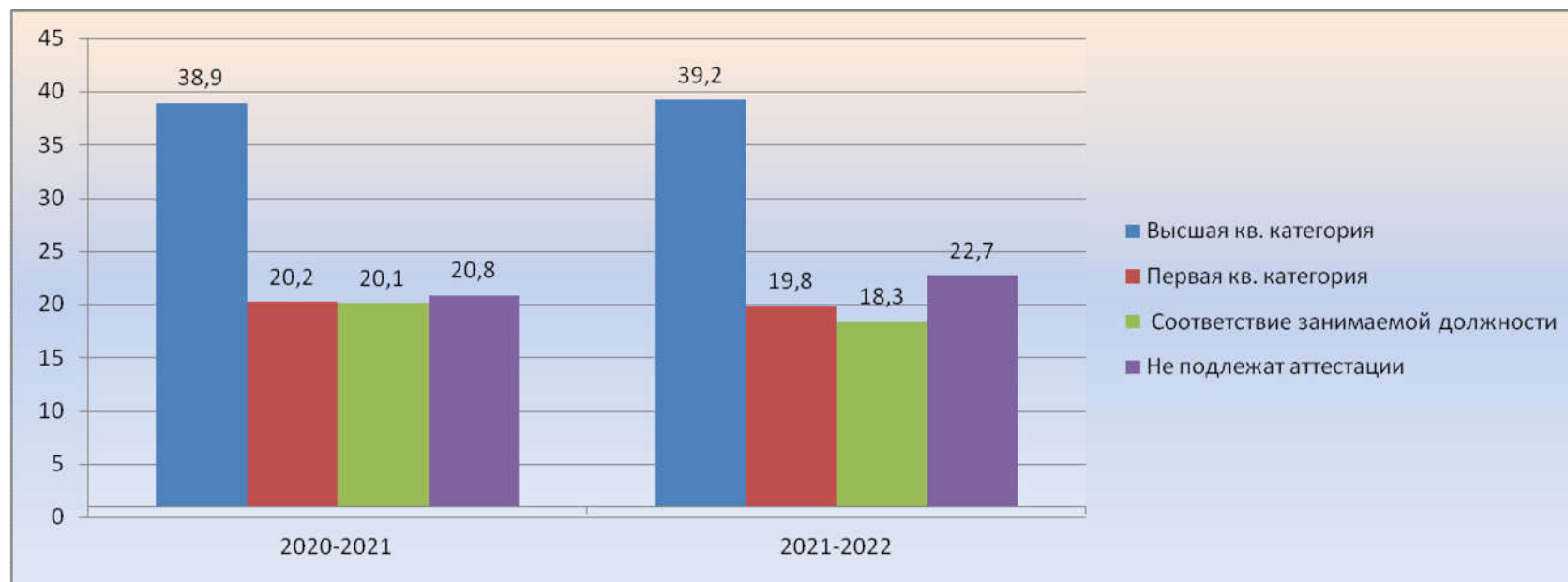
Из анализа следует, что наибольшее количество педагогов, имеющих высшую квалификационную категорию, приходится на учителей информатики (65%), учителей химии (61%), учителей русского языка (58%), учителей изобразительного искусства (54%). Наименьшее количество педагогов, имеющих высшую квалификационную категорию, приходится на учителей иностранного языка (21%), основ безопасности жизнедеятельности (21%) и педагогов, работающих по другим должностям (10%).

Следует отметить, что 55% педагогов, работающих по должностям «социальный педагог», «старший вожатый», «педагог – организатор» и т.д., не подлежат аттестации.

В целом 59% педагогических работников имеют квалификационные категории (первая, высшая), 18,3% педагогов аттестовано с целью подтверждения соответствия занимаемой должности, 22,7 % - не подлежат аттестации, т.е. работают в данной организации по данной должности меньше 2-х лет.

Диаграмма № 6

Мониторинг наличия квалификационных категорий у педагогических работников общеобразовательных организаций



По результатам мониторинга можно сделать вывод о том, что педагогические работники общеобразовательных организаций достаточно активно и успешно участвуют в аттестационных процедурах.

Используя кластерный подход при анализе кадровых потребностей и создании кадровых условий для реализации основной образовательной программы были проанализированы данные школ, входящих в группы: 1-ая группа – общеобразовательные организации с особым статусом (МБОУ гимназия № 1, МАОУ лицей № 11 им. В.В. Рассохина, МАОУ СОШ 18 с УИОП); 2-ая группа - общеобразовательные организации с численностью обучающихся более 900 человек (МБОУ-СОШ № 3, МАОУ-СОШ № 4, МАОУ СОШ № 7 имени Г.К. Жукова, МАОУ СОШ № 9, МБОУ-СОШ № 19, МБОУ-СОШ № 23, МАОУ-СОШ № 24); 3-ья группа – общеобразовательные организации с численностью обучающихся от 500 до 900 человек (МБОУ-СОШ № 2, МБОУ СОШ № 5, МБОУ-СОШ № 6, МБОУ-СОШ № 8, МБОУ-СОШ № 12, МБОУ-СОШ № 14); 4-ая группа – общеобразовательные организации с численностью обучающихся от 300 до 500 человек (МБОУ-СОШ № 10, МБОУ СОШ № 13, МБОУ-СОШ № 15, МБОУ-СОШ № 17, МАОУ-СОШ № 1 «Казачья»); 5-ая группа – сельские школы (МБОУ ООШ № 16, МАОУ-СОШ № 20, МБОУ-ООШ № 21, МАОУ-СОШ № 25).

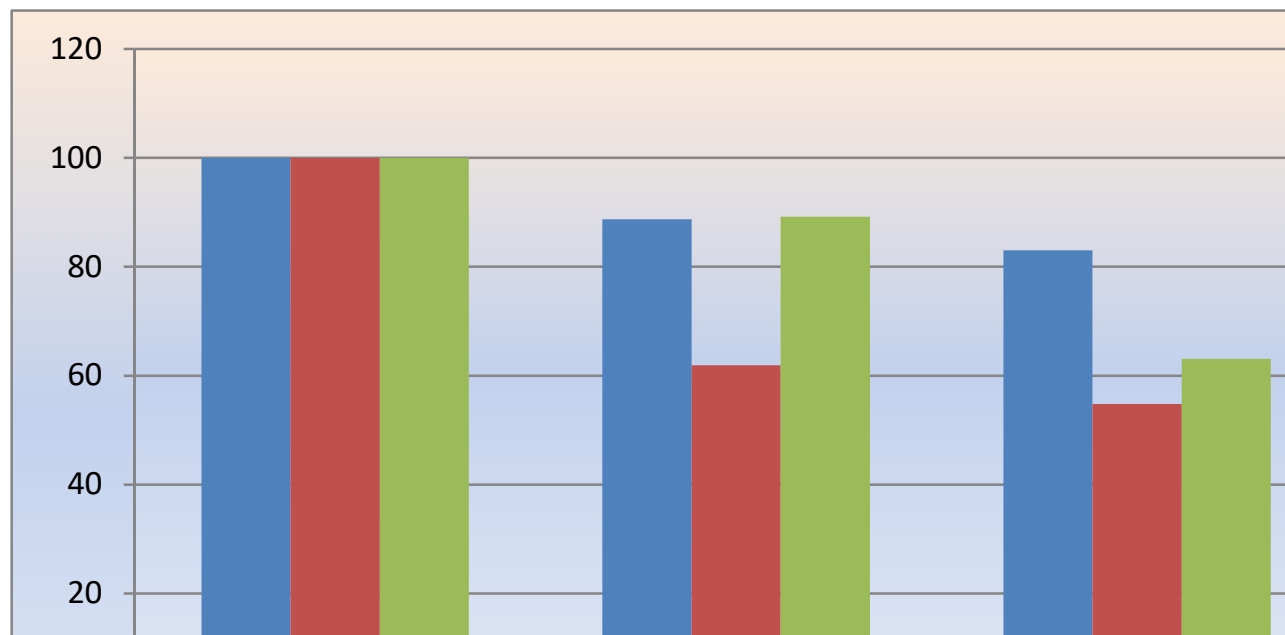
Таблица № 2

Анализ кадрового состава общеобразовательных организаций с особым статусом

ОО	Количество педагогов в т.ч. внутренних совместителей	Образование			Стаж работы				Имеют квалификационные категории			
		Высшее	Неоконченное высшее	Среднее профессиональн	< 4	4-10	11-20	>20	Высшая	Первая	Соответствие занимаемой должности	Не подлежат аттестации
МБОУ гимназия № 1	49+4с	53	0	0	2	7	10	34	45	2	5	1
МАОУ лицей № 11 им. В.В. Рассохина	39+3с	42	0	0	3	16	7	16	19	7	10	6
МАОУ СОШ 18 с УИОП	65	65	0	0	3	21	9	32	39	19	5	2

Диаграмма № 7

Мониторинг кадрового состава общеобразовательных организаций с особым статусом



В общеобразовательных организациях с особым статусом все педагогические работники имеют высшее профессиональное образование. Высокий уровень профессионализма педагогов подтверждается результатами их аттестации и достаточно большим опытом работы: МБОУ гимназия № 1- 88,7% педагогов имеют квалификационные категории (высшую, первую), 83,0% педагогов имеют стаж работы >10 лет; МАОУ лицей № 11 им. В.В. Рассохина - 61,9% педагогов имеют квалификационные категории, 54,8 % педагогов имеют опыт работы 10 лет; МАОУ-СОШ 18 с УИОП - 89, 2 % педагогов имеют квалификационные категории и 63,1% имеют стаж работы -10 лет.

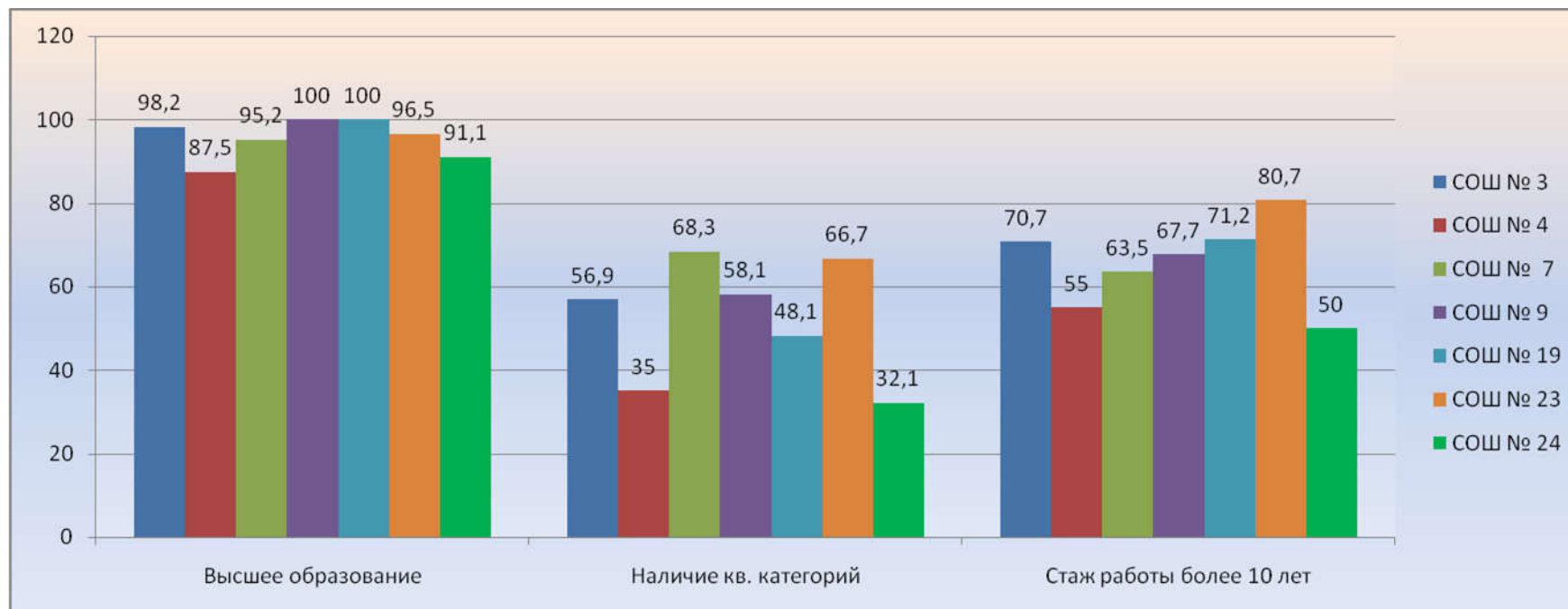
Таблица № 3

**Анализ кадрового состава общеобразовательных организаций
с численностью обучающихся более 900 человек**

ОО	Количество педагогов в т.ч. внутренних совместителей	Образование			Стаж работы				Имеют квалификационные категории			
		Высшее	Неоконченное высшее образование	Среднее профессиональное	< 4	4-10	11-20	>20	Высшая	Первая	Соответствие занимаемой должности	Не подлежат аттестации
МБОУ-СОШ № 3	56+2с	57	0	1	6	11	10	31	23	10	16	9
МАОУ-СОШ № 4	80	70	8	2	21	15	15	29	17	11	21	31
МАОУ СОШ № 7 имени Г.К. Жукова	59+4с	60	1	2	11	12	10	30	32	11	11	9
МАОУ СОШ № 9	58+4с	62	0	0	10	10	15	27	24	12	10	16
МБОУ-СОШ № 19	50+2с	52	0	0	5	10	8	29	12	13	19	8
МБОУ-СОШ № 23	53+4с	55	1	1	5	6	9	37	24	14	14	5
МАОУ-СОШ № 24	54+2с	51	2	3	18	10	17	11	7	11	0	38

Диаграмма № 8

Мониторинг кадрового состава общеобразовательных организаций с численностью обучающихся более 900 человек



Анализ показывает, что более половины педагогов имеют квалификационные категории только в трех организациях (МАОУСОШ № 7 имени Г.К. Жукова, МБОУ-СОШ № 3, МБОУ-СОШ № 23). Лишь в двух образовательных организациях все (100%) педагоги имеют высшее профессиональное образование (МАОУ СОШ № 9, МБОУ-СОШ № 19). В МБОУ-СОШ № 4 десять педагогов (12,5%) имеют среднее профессиональное и неоконченное высшее образование. В МБОУ-СОШ № 23, МБОУ-СОШ № 19 и МБОУ-СОШ № 3 высока доля педагогов, имеющих стаж работы больше 20 лет.

Следует отметить, что МАОУ-СОШ № 24 функционирует только второй год. Этим объясняется небольшое количество педагогов, имеющих квалификационные категории и достаточный опыт работы.

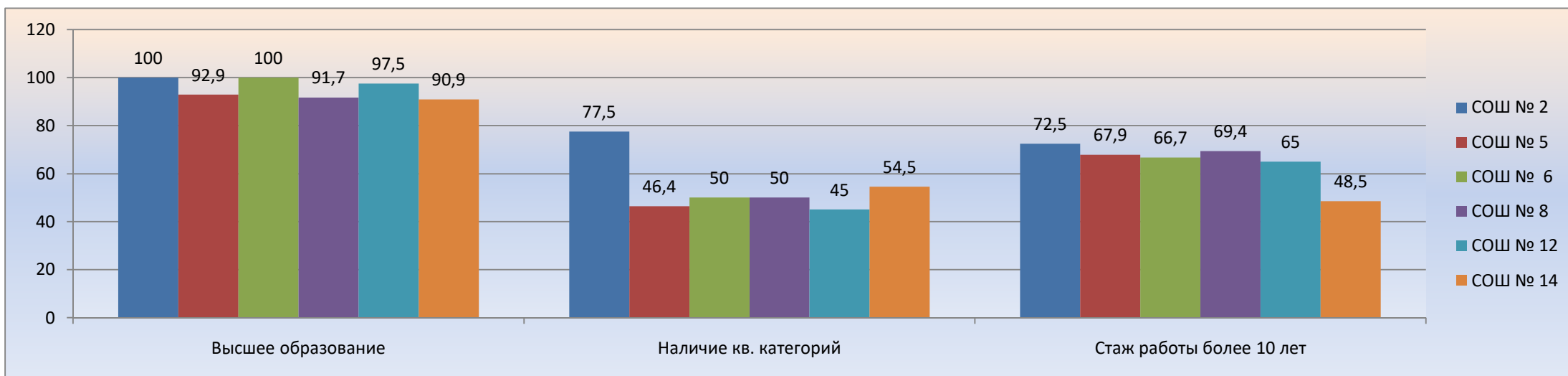
Таблица № 4

Анализ кадрового состава общеобразовательных организаций с численностью обучающихся от 500 до 900 человек

ОО	Количество педагогов в т.ч. внутренних совместителей	Образование			Стаж работы				Имеют квалификационные категории			
		Высшее	Неоконченное высшее образование	Среднее профессиональное	< 4	4-10	11-20	>20	Высшая	Первая	Соответствие занимаемой должности	Не подлежат аттестации
МБОУ-СОШ № 2	37+3с	40	0	0	3	8	7	22	23	8	3	6
МБОУ СОШ № 5	26+2с	26	0	2	8	1	2	17	9	4	6	9
МБОУ-СОШ № 6	21+3с	24	0	0	4	4	9	7	8	4	3	9
МБОУ-СОШ № 8	36	33	3	0	5	6	5	20	17	1	13	5
МБОУ-СОШ № 12	39+1с	39	1	0	9	5	6	20	13	5	13	9
МБОУ-СОШ № 14	33	30	0	3	12	5	4	12	7	11	3	12

Диаграмма № 9

Мониторинг кадрового состава общеобразовательных организаций
с численностью обучающихся от 500 до 900 человек



Из анализа следует, что в МБОУ-СОШ № 2 очень высокий уровень квалификации педагогических работников. Более половины педагогов имеют квалификационные категории только в МБОУ-СОШ № 14. Лишь в двух образовательных организациях все (100%) педагоги имеют высшее профессиональное образование (МБОУ-СОШ № 2, МБОУ-СОШ № 6). В МБОУ-СОШ № 14 большая доля педагогов (36,4 %), имеющих стаж работы меньше 4-х лет. В МБОУ-СОШ № 8 и МБОУ-СОШ № 12 большое количество педагогов (по 13 чел.) имеют лишь соответствие занимаемой должности.

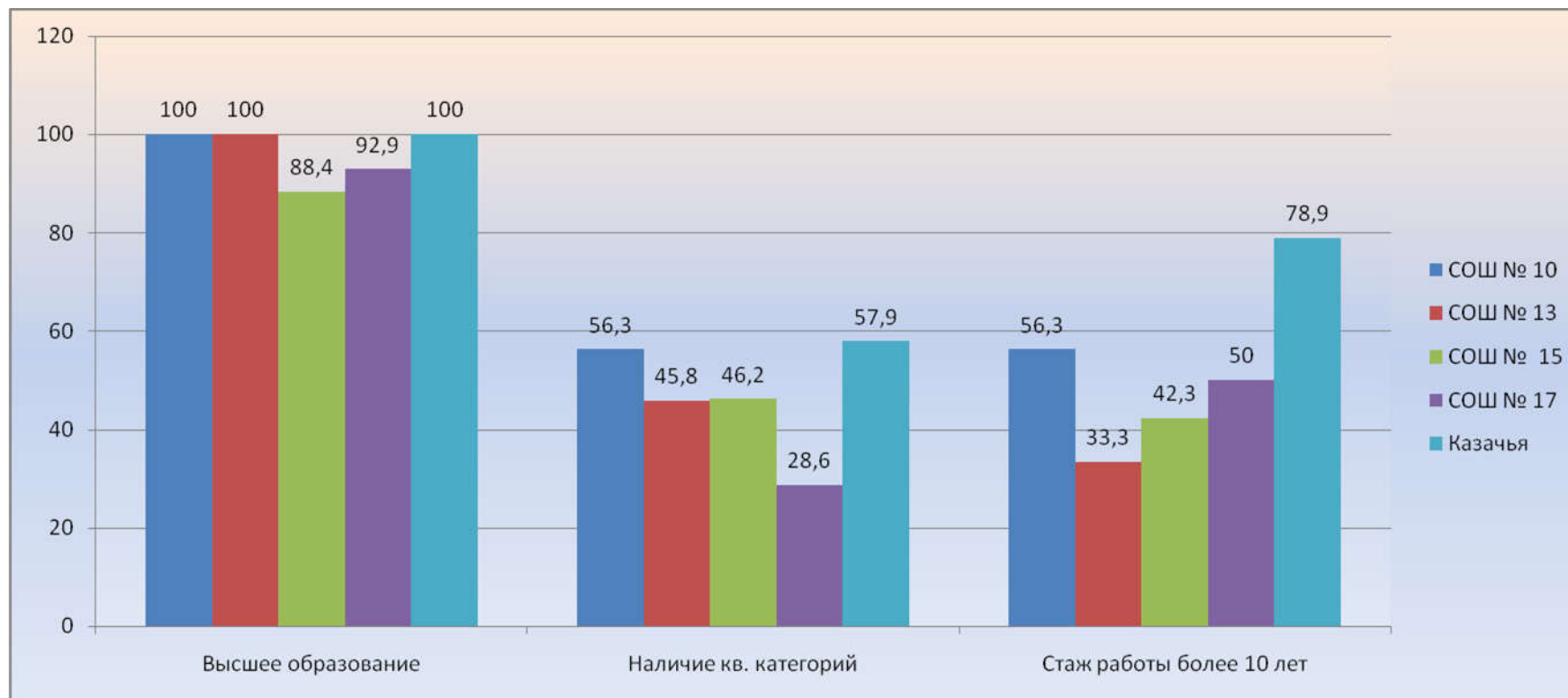
Таблица № 5

Анализ кадрового состава общеобразовательных организаций с численностью обучающихся от 300 до 500 человек

ОО	Количество педагогов в т.ч. внутренних совместителей	Образование			Стаж работы				Имеют квалификационные категории			
		Высшее	Неоконченное высшее образование	Среднее профессиональное	< 4	4-10	11-20	>20	Высшая	Первая	Соответствие занимаемой должности	Не подлежат аттестации
МБОУ-СОШ № 10	29+3с	32	0	0	10	4	5	13	12	6	4	10
МБОУ СОШ № 13	20+4с	24	0	0	10	6	2	6	9	2	4	9
МБОУ-СОШ № 15	24+2с	23	0	3	8	7	3	8	6	6	5	9
МБОУ-СОШ № 17	27 (+1с)	26	1	1	11	3	6	8	5	3	8	12
МАОУ-СОШ № 1 «Казачья»	37+1с	37+1с	0	0	4	4	17	13	10	12	6	10

Диаграмма № 10

Мониторинг кадрового состава общеобразовательных организаций с численностью обучающихся от 300 до 500 человек



Мониторинг показывает, что в трех из пяти образовательных организациях образовательных организациях все (100%) педагоги имеют высшее профессиональное образование. В МБОУ-СОШ № 10 и МАОУ СОШ № 1 «Казачья» больше половины педагогов имеют достаточно высокий уровень квалификации. Вместе с тем следует отметить, что в МБОУ-СОШ № 13 (41,6 %) и МБОУ-СОШ № 17 (39,3%) педагогов имеют стаж работы меньше 4-х лет. Самый низкий уровень квалификации педагогических работников – в МБОУ-СОШ № 17 (28,6%).

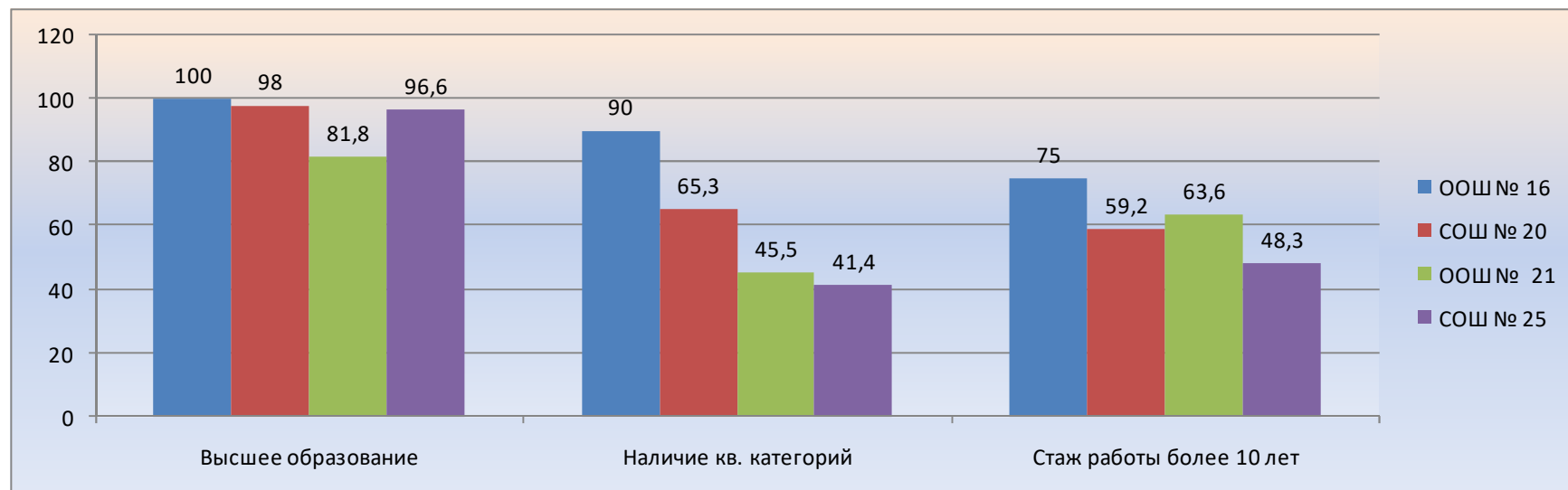
Таблица № 6

Анализ кадрового состава сельских общеобразовательных организаций

ОО	Количество педагогов в т.ч. внутренних совместителей	Образование			Стаж работы				Имеют квалификационные категории			
		Высшее	Неоконченное высшее образование	Среднее профессиональное	< 4	4-10	11-20	>20	Высшая	Первая	Соответствие занимаемой должности	Не подлежат аттестации
МБОУ ООШ № 16	18+2с	20	0	0	0	5	8	7	12	6	0	2
МАОУ-СОШ № 20	49	48	1	0	7	13	12	17	16	16	10	7
МБОУ - ООШ № 21	10+1с	8+1с	1	1	3	1	3	4	2	3	1	5
МАОУ-СОШ № 25	29	28	0	1	9	6	7	7	11	1	9	8

Диаграмма № 11

Мониторинг кадрового состава сельских общеобразовательных организаций



Из анализа следует, что в МБОУ ООШ № 16 работают педагоги, имеющие высшее профессиональное образование (100%), высокий уровень квалификации (90%) и большой опыт работы (75%). В МАОУ-СОШ № 20 уровень квалификации педагогов достаточно высокий (65,3%). Администрации МБОУСОШ № 21 и МАОУ-СОШ № 25 необходимо обеспечить методическое сопровождение педагогов при подготовке к участию в аттестационных процедурах.

Таблица № 7

Анализ показателей по выявлению кадровых потребностей в образовательных организациях муниципального образования город Армавир за 2021-2022 годы

Квартал	III квартал 2021г.	IV квартал 2021г.	I квартал 2021г.	II квартал 2022г.	III квартал 2022г.
Количество вакансий	20	24	10	49	14

Проведенный анализ показателей мониторинга позволил определить уровень обеспеченности муниципальной системы школьного образования кадрами и их ключевые характеристики. Только четыре общеобразовательные организации (МБОУ гимназия № 1, МБОУ-СОШ № 2, МБОУ-СОШ № 6 и МБОУ-СОШ № 8) не испытывают дефицита кадров. В 84% образовательных организаций возникают вакансии в течение учебного года.

Обращает внимание тот факт, что по окончании 2021-2022 учебного года резко возросло (в 2,45 раза) количество вакантных должностей.

Кадровый дефицит вызван сочетанием разнообразных процессов, среди которых – общее старение педагогических кадров, обуславливающее их объективное выбытие.

Таблица № 8

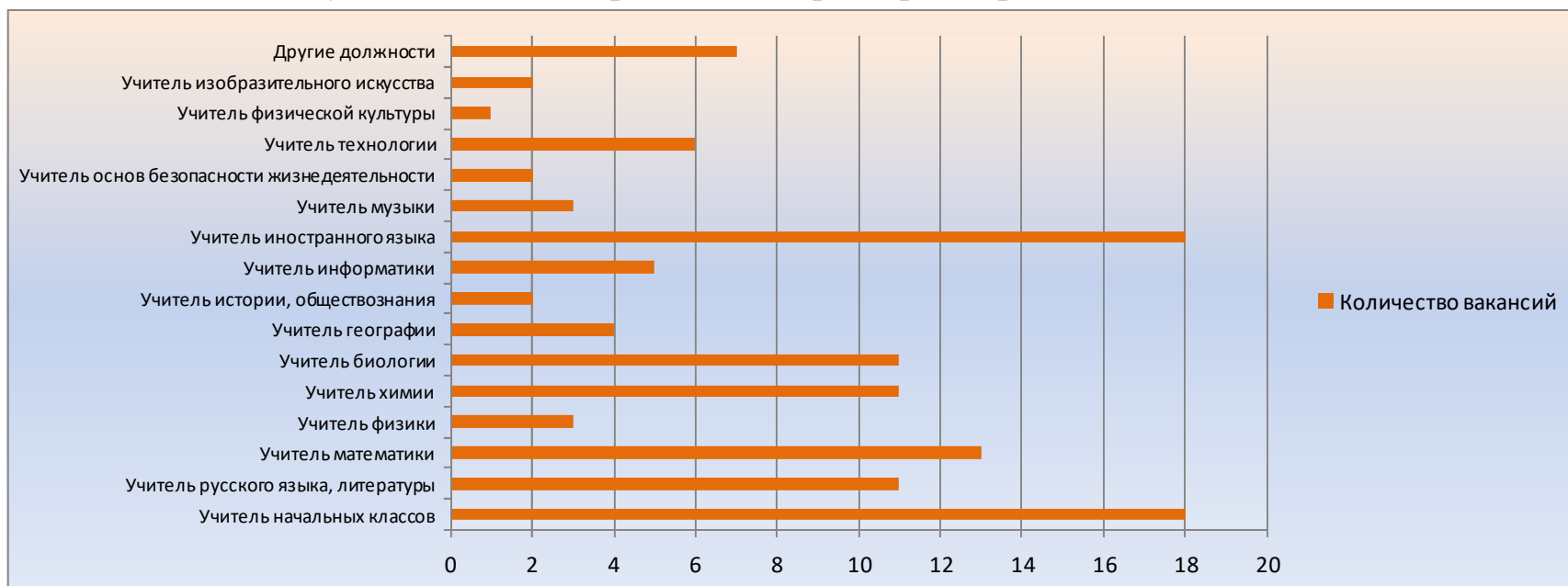
**Перечень вакантных должностей в общеобразовательных организациях
муниципального образования город Армавир за 2021-2022 годы**

	Количество вакансий по итогам					ИТОГО
	III квартала 2021г.	IV квартала 2021г.	I квартала 2022г.	II квартала 2022г.	III квартала 2022г.	
Учитель начальных классов	2	1	4	10	1	18
Учитель русского языка, литературы	2	3	1	4	1	11
Учитель математики	2	3	0	6	2	13
Учитель физики	1	1	0	0	1	3
Учитель химии	3	4	0	4	0	11
Учитель биологии	4	4	0	3	0	11
Учитель географии	0	0	0	2	2	4
Учитель истории, обществознания	0	0	0	2	0	2
Учитель информатики	1	0	2	2	0	5
Учитель иностранного языка	2	5	2	8	1	18
Учитель музыки	1	0	0	1	1	3
Учитель основ безопасности жизнедеятельности	1	0	0	1	0	2
Учитель технологии	1	2	1	2	0	6
Учитель физической культуры	0	0	0	1	0	1
Учитель изобразительного искусства	0	1	0	0	1	2
Другие должности	0	0	0	3	4	7
ИТОГО	20	24	10	49	14	117

Снижение количества вакансий на начало 2022 года связано с приходом на работу молодых педагогов. Привлечение совместителей (внутренних и внешних) отчасти компенсирует дефицит специалистов, стабилизирует учебный процесс, но не улучшает качество образовательной деятельности.

Диаграмма № 12

Мониторинг вакантных должностей в общеобразовательных организациях муниципального образования город Армавир за 2021-2022 годы



Наибольшее количество вакансий приходится на учителей начальных классов, иностранного языка, математики, русского языка и литературы, химии, биологии. Поскольку экзамены по математике и русскому языку являются обязательными, этот дефицит может сказаться на результатах государственной итоговой аттестации. Проблемы существуют и в обеспеченности кадрами, осуществляющими психолого-педагогическое сопровождение обучающихся.

2. Общая характеристика кадрового состава муниципальных организаций дополнительного образования

В муниципальном образовании город Армавир - 9 организаций дополнительного образования. Общее количество работников – 203 человека.

Общее количество руководящих работников – 26 человек, из них 76,9% - лица женского пола; 23,1% - лица мужского пола.

Руководители – 9 чел. (из них 55,6% - лица мужского пола).

Заместители руководителя – 26 чел (из них 23,3% - лица мужского пола).

100% руководителей имеют высшее образование и прошли профессиональную переподготовку по направлениям «Менеджмент», «Государственное и муниципальное управление», «Управление персоналом».

100% заместителей руководителя имеют высшее образование. 30,8% прошли профессиональную переподготовку по направлениям «Менеджмент», «Государственное и муниципальное управление», «Управление персоналом». Необходимо продолжить работу по повышению профессионального мастерства заместителей руководителя и обеспечить их обучение по соответствующим программам.

77,8% руководителей прошли процедуру аттестации с целью подтверждения соответствия занимаемой должности «директор»; 22,2% - процедуру аттестации кандидатов на должность руководителя с целью оценки знаний и квалификации при назначении на должность.

Средний возраст руководителей – 51,3 года.

Средний возраст заместителей руководителя составляет – 42,5 года.

Возраст до 45 лет имеют 33,3% руководителей; 51,2% заместителей руководителя.

66,7% руководителей имеет возраст старше 45 лет, из них 55,6% руководителей попадают в возрастную группу «50 лет и старше».

Педагогические работники организаций дополнительного образования

Общее количество педагогических работников – 168, из них педагогов дополнительного образования - 67 человек.

Таблица № 9

**Анализ кадрового состава педагогических работников
организаций дополнительного образования муниципального
образования город Армавир**

ОО	Всего педагогов	Образование		Стаж работы (лет)			Наличие квалификационных категорий				Имеют награды		Количество внутренних совместителей	Количество внешних совместителей
		высшее	среднее профессиональное	> 5	5 - 25	< 25	первая	высшая	соответствие занимаемой	не подлежат аттестации	государственные	ведомственные		
МБУДО ДДЮТ	49	41	8	2	22	25	10	15	5	19	3	5	0	5
МБУ ДО ЦНТТ	23	22	1	2	10	11	4	13	3	3	0	5	1	0
МБУДО ЦДТ	10	9	1	3	4	3	2	0	6	2	0	0	0	0
МБУДО ЦДЮТур	10	10	0	4	4	2	4	3	1	2	0	2	0	2
МБУДО ДЮСШ № 1	17	16	1	3	5	9	0	3	12	2	0	3	0	3
МБУДО ДЮСШ № 2	18	16	2	2	8	8	2	4	10	2	0	1	9	12
МБУ ДО ДЮСШ по л/а	8	7	1	2	4	2	1	3	3	1	0	2	2	2
МАУ ДО ДЮСШФ	14	13	1	0	11	3	1	1	10	2	0	0	1	1
МБУ ДО ДЮСШШ	19	19	0	0	6	13	7	6	5	1	0	1	12	2
ИТОГО:	168	155	15	18	74	76	31	48	55	33	3	19	25	27

Проведенный анализ показывает:

8,9% педагогов имеют среднее профессиональное образование;

11,3% педагогов имеют стаж работы до 5-ти лет;

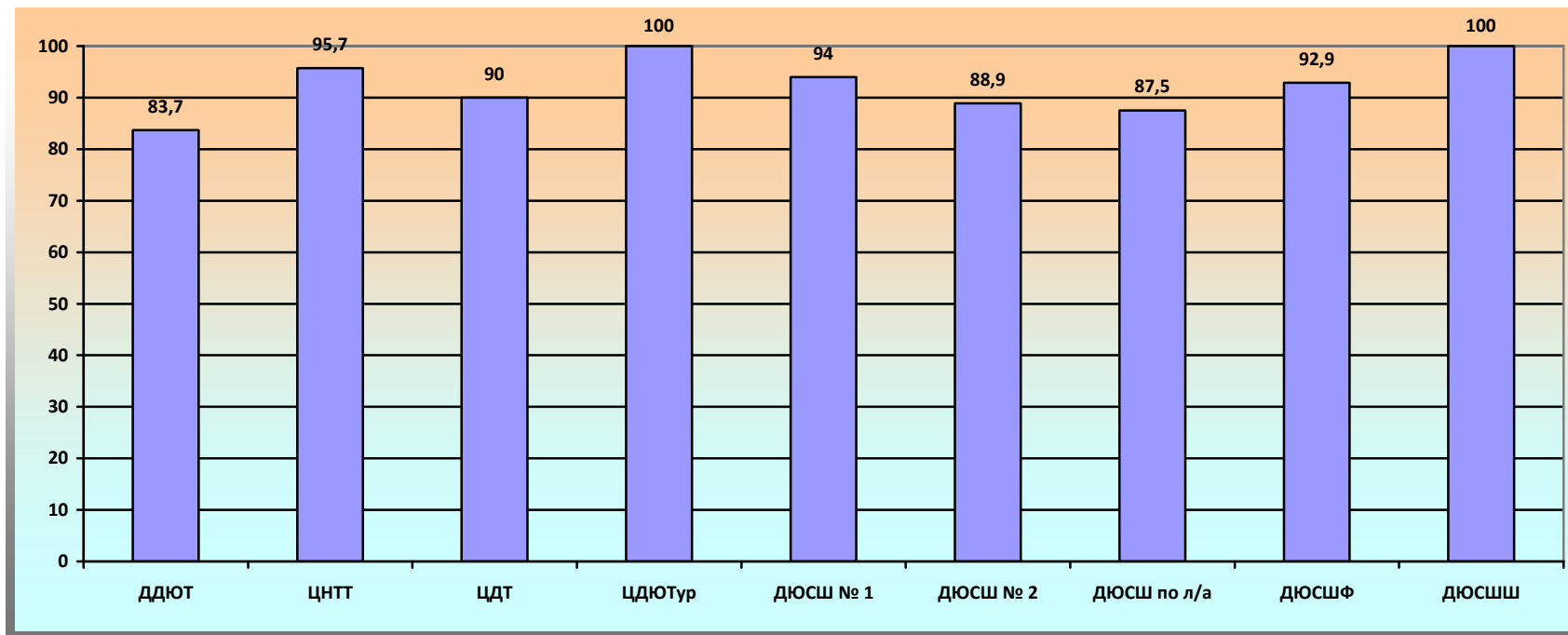
32,7% педагогов аттестованы с целью установления соответствия занимаемой должности;

19,6% педагогов не подлежат аттестации, т.е. проработали в данной организации в данной должности менее 2-х лет;

13,1% педагогов имеют государственные и ведомственные награды; доля внутренних совместителей составляет 14,9%, внешних – 16,1%.

Диаграмма № 13

Мониторинг наличия у педагогических работников организаций дополнительного образования высшего профессионального образования

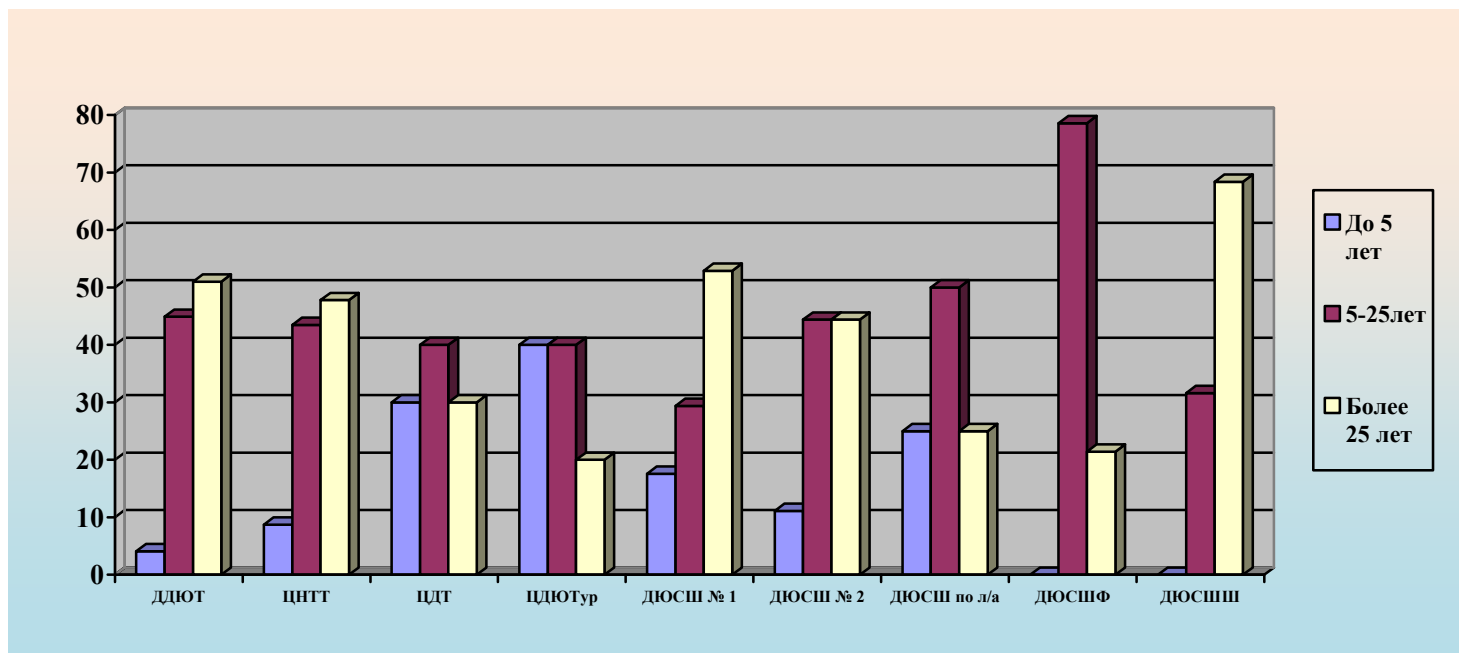


Мониторинг показывает, что только в двух организациях дополнительного образования (МБУДО ЦДЮТур и МБУДО ДЮСШШ) все педагоги (100%) имеют высшее профессиональное образование.

Наибольшая доля педагогов со средним профессиональным образованием – в МБУДО ДДЮТ (16,3%).

Диаграмма № 14

Мониторинг по стажу педагогических работников организаций дополнительного образования

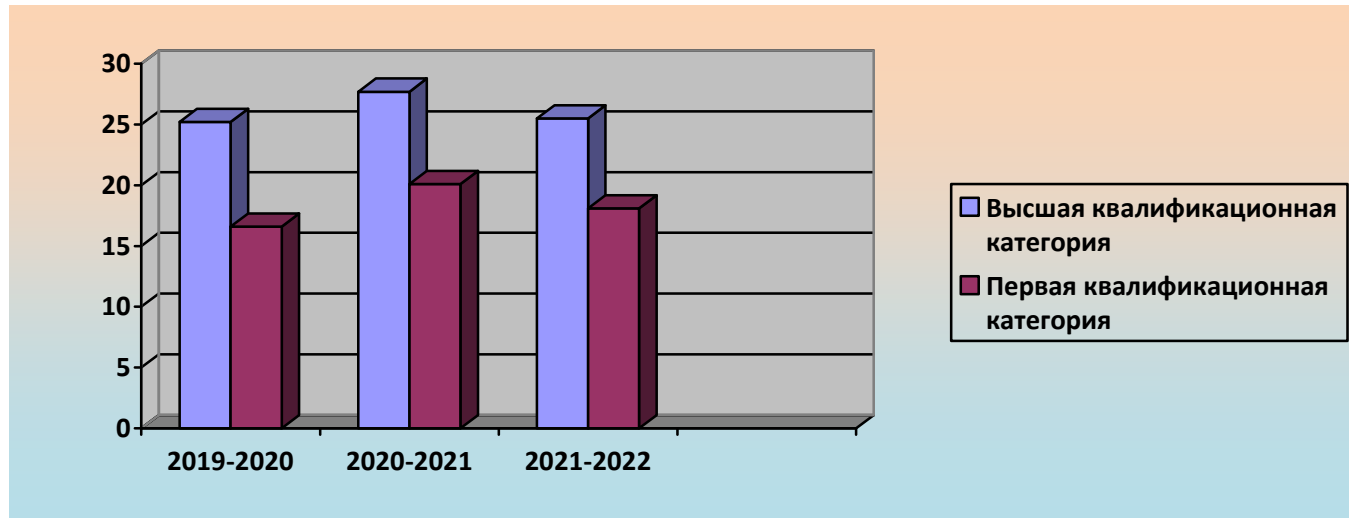


Анализ показывает:

наибольшая доля педагогов, имеющих стаж работы до 5-ти лет – в МБУДО ЦДЮТур (40%) и МБУДО ЦДТ (%);
молодых педагогов нет в МБУ ДО ДЮСШШ и МБУ ДО ДЮСШФ;
наибольшая доля педагогов, имеющих стаж работы от 5 до 25 лет – в МАУ ДО ДЮСШФ (78,6%);
больше половины педагогов, имеющих стаж работы более 25 лет – в МБУ ДО ДЮСШШ (68,4%), МБУДО ДЮСШ № 1 (52,9%) и МБУДО ДДЮТ (51%).

Диаграмма № 15

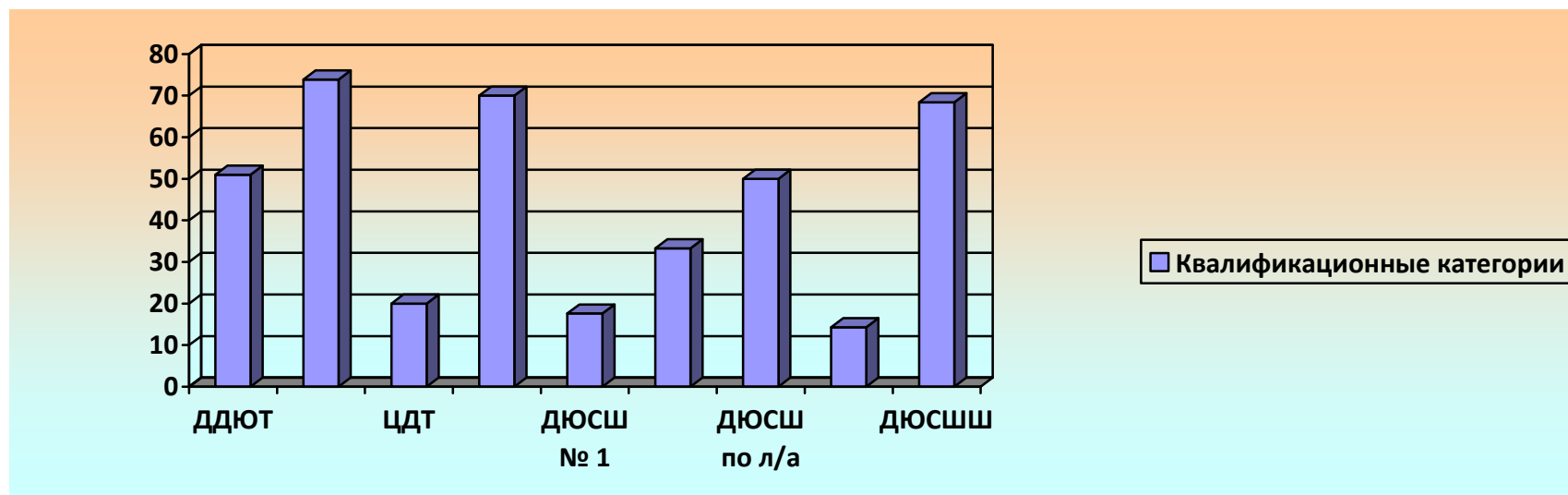
Динамика наличия у педагогических работников организаций дополнительного образования квалификационных категорий (первой, высшей) за последние 3 года



По результатам сравнительного анализа можно отметить низкий уровень наличия квалификационных категорий у педагогов дополнительного образования, что связано с недостаточной работой по методическому сопровождению педагогов, аттестующихся с целью установления квалификационных категорий.

Диаграмма № 16

Мониторинг наличия квалификационных категорий (первой и высшей) у педагогических работников организаций дополнительного образования по состоянию на 1 октября 2022 года



Сравнительный анализ показывает:

У педагогических работников МБУДО ЦНТТ (73,9%), МБУДО ЦДЮТур (70%), МБУ ДО ДЮСШШ (68,4%) наиболее высокий уровень наличия квалификационных категорий;

наименьшее количество педагогов, имеющих первую и высшую квалификационные категории, в МАУ ДО ДЮСШФ, (14,3%), МБУДО ДЮСШ № 1 (17,6) и МБУДО ЦДТ (20%).

По результатам мониторинга установлено:

1) в целом кадровый состав общеобразовательных организаций (далее – ОО) и организаций дополнительного образования (далее ОДО) обеспечивает реализацию основных общеобразовательных программ и дополнительных

общеобразовательных общеразвивающих программ в соответствии с требованиями законодательства РФ в области образования.

2) в МБОУ гимназии № 1, МБОУ-СОШ № 2, МБОУ лицее № 11 им.В.В. Рассохина, МБОУ ООШ № 16, МАОУ-СОШ № 18 с УИОП, МАОУ-СОШ № 20 большинство педагогов имеют высокий уровень квалификации и стаж работы более 10 лет.

3) только 56,1% заместителей руководителей ОО и 30,8% заместителей руководителей ОДО прошли профессиональную переподготовку по направлениям «Менеджмент», «Государственное и муниципальное управление», «Управление персоналом».

4) 96,7% педагогических работников ОО и 91,1% педагогов ОДО имеют высшее профессиональное образование.

5) 17,8% педагогов ОО и имеют стаж работы менее 4-х лет.

6) 11,3% педагогов ОДО имеют стаж работы до 5-ти лет;

7) 22,7% педагогов ОО и 19,6% педагогов ОДО не подлежат аттестации, т.е. имеют стаж работы в данной организации по данной должности менее 2-х лет.

8) наибольшее количество вакансий приходится на учителей начальных классов, иностранного языка, математики, русского языка и литературы, химии, биологии.

9) в МБОУ-СОШ № 17 только 28,6% педагогов имеют квалификационные категории.

10) наименьшее количество педагогов, имеющих первую и высшую квалификационные категории, в МАУ ДО ДЮСШФ, (14,3%), МБУДО ДЮСШ № 1 (17,6) и МБУДО ЦДТ (20%).

На основании вышеизложенного, с целью формирования идеологии и принципов кадровой работы в образовательной организации, определения перспектив развития кадрового потенциала, обеспечения уровня квалификации педагогических работников и управленческих кадров **рекомендуется комплекс мер** в части касающейся:

1.Руководителям общеобразовательных организаций и организаций дополнительного образования:

1) создать условия для профессиональной переподготовки заместителей руководителя по дополнительным профессиональным программам по направлениям «Менеджмент», «Государственное и муниципальное управление», «Управление персоналом» и учителей, имеющих желание преподавать предмет, по которому они не имеют необходимой квалификации;

- 2) обеспечить проведение ежегодного мониторинга развития кадрового потенциала образовательной организации;
- 3) с целью профилактики текучести кадров организовать выявление причин увольнения каждого работника и статистический учет причин и количества увольнений в месяц;
- 4) обеспечить реализацию целевой программы наставничества в каждой образовательной организации;
- 5) обеспечить внедрение системы мотивации педагогов, используя как материальное стимулирование, так и моральное;
- 6) стимулировать педагогов на получение высшего образования;
- 7) обеспечить участие педагогов в оценке предметных и методических компетенций, с последующей разработкой и реализацией индивидуальных образовательных маршрутов;
- 8) обеспечить оказание консультативной и практической помощи в подготовке педагогических работников к аттестации;
- 9) проводить профориентационную работу с обучающимися старших классов на педагогические профессии, в том числе с привлечением учреждений среднего, высшего профессионального образования;

2. Адресные рекомендации по результатам мониторингового исследования кадрового состава общеобразовательных организаций муниципального образования город Армавир:

- 1) руководителям МБОУ-СОШ № 2, МАОУ-СОШ № 4, МБОУ-СОШ № 8, МБОУ-СОШ № 12, МБОУ-СОШ № 17, МБОУ-СОШ № 19, МБОУ-ООШ № 21, МАОУ-СОШ № 1 «Казачья» - разработать программу развития кадрового потенциала и дорожную карту развития кадрового потенциала педагогических работников, учитывающую профессиональные стандарты;
- 2) руководителям МБОУ-СОШ № 3, МАОУ-СОШ № 4, МБОУ-СОШ № 5, МАОУ СОШ № 7 имени Г.К. Жукова, МБОУ-СОШ № 8, МБОУ-СОШ № 12, МБОУ-СОШ № 14, МБОУ-СОШ № 15, МБОУ-СОШ № 17, МБОУ-СОШ № 20, МБОУ-ООШ № 21, МБОУ-СОШ № 23, МАОУ-СОШ № 24, МАОУ-СОШ № 25, МБУДО ДДЮТ, МБУ ДО ЦНТТ, МБУДО ЦДТ, МБУДО ДЮСШ № 1, МБУДО ДЮСШ № 2, МБУ ДО ДЮСШ по л/а, МАУ ДО ДЮСШФ - стимулировать педагогов на получение высшего образования;
- 3) руководителям МБОУ-СОШ № 17, МАУ ДО ДЮСШФ, МБУДО ДЮСШ № 1 и МБУДО ЦДТ - активизировать работу по методическому сопровождению педагогических работников по подготовке к участию в аттестации с целью установления квалификационных категорий.

3. Директору МКУ «Центр развития образования и оценки качества образования» О.В. Мартыновой:

1) продолжить работу по научно-методическому сопровождению педагогических работников в соответствии с едиными требованиями к адресности, индивидуализации и непрерывности;

2) организовать изучение, обобщение и распространение положительного опыта МБОУ гимназии № 1, МБОУ лицея № 11 им. В.В. Рассохина, МБОУ ООШ № 16, МАОУ-СОШ № 18 с УИОП, МАОУ-СОШ № 20 по организации работы по реализации Программы развития кадрового потенциала.

Директор МКУ ЦРО и ОК

A handwritten signature in blue ink, appearing to read 'Мартынова'.

О.В. Мартынова